



# СМОЛЕНСКИЕ ГОРОДСКИЕ ИЗВЕСТИЯ

№ 11 (374)

17 февраля 2020 г.

Официальное издание

Смоленского городского Совета,

Главы города Смоленска, Администрации города Смоленска

Выходит в свет с марта 2006 года

Учредитель –  
Смоленский городской Совет

Адрес редакции:

214000, ул. Октябрьской  
революции, дом 1/2,  
Смоленск.

Телефоны:

(4812) 38-11-81,  
38-77-02, 38-10-96.

Факс: (4812) 35-61-15, 38-42-63

Издание зарегистрировано  
Управлением  
Росохранкультуры в ЦФО.  
Рег. № ПИ № ФС180135С  
от 31.01.2006.

*Распространяется  
бесплатно.*

Редакционная коллегия:

- Платонов Д.Л.  
(председатель  
редакционной коллегии)
- Моисеенков Г.А.
- Левант Д.Я.
- Андреева Ю.С.
- Ермаченкова О.Г.
- Францкевич О.В.
- Чикайда В.В.

Заказ 55820/20. Тираж 60 экз.

Подписано в печать 17.02.2020

По графику в 15.00

Фактически в 15.00

Отпечатано на оборудовании  
ООО «Реновация»  
214000, г. Смоленск,  
ул. Коммунистическая, 5.  
Тел.: (4812) 356000,  
356111.

АДМИНИСТРАЦИЯ ГОРОДА СМОЛЕНСКА

## ПОСТАНОВЛЕНИЕ

от 14.02.2020 № 237-адм

**Об утверждении проекта планировки  
и проекта межевания территории  
ориентировочной площадью 78 га в  
городе Смоленске в границах проспекта  
Строителей – улицы Рыленкова – улицы  
Брылевка – улицы Генерала Трошева –  
по границе земельного участка с кадастровым  
номером 67:27:0000000:3212 – по границе  
земельного участка Федерального  
центра травматологии, ортопедии и  
эндопротезирования**

Руководствуясь Градостроительным кодексом Российской Федерации, Положением о подготовке и утверждении документации по планировке территории города Смоленска, утвержденным постановлением Администрации города Смоленска от 05.07.2007 № 1927-адм, в целях обеспечения градостроительного развития застроенных территорий в городе Смоленске, принимая во внимание результаты публичных слушаний (протокол от 09.01.2020 № 174), заключение о результатах публичных слушаний от 22.01.2020, руководствуясь Уставом города Смоленска,

Администрация города Смоленска п о с т а н о в л я е т:

1. Утвердить проект планировки и проект межевания тер-

ритории ориентировочной площадью 78 га в городе Смоленске в границах проспекта Строителей – улицы Рыленкова – улицы Брылевка – улицы Генерала Трошева – по границе земельного участка с кадастровым номером 67:27:0000000:3212 – по границе земельного участка Федерального центра травматологии, ортопедии и эндопротезирования:

1.1. Проект планировки территории. Чертежи планировки территории (приложение № 1).

1.2. Проект планировки территории. Положение о характеристиках планируемого развития территории. Положения об очередности планируемого развития территории (приложение № 2).

2. Утвердить проект межевания территории ориентировочной площадью 78 га в городе Смоленске в границах проспекта Строителей – улицы Рыленкова – улицы Брылевка – улицы Генерала Трошева – по границе земельного участка с кадастровым номером 67:27:0000000:3212 – по границе земельного участка Федерального центра травматологии, ортопедии и эндопротезирования:

2.1. Проект межевания территории. Текстовая часть (приложение № 3).

2.2. Проект межевания территории. Чертеж межевания территории (приложение № 4).

3. Комитету по информационной политике Администрации города Смоленска опубликовать настоящее постановление в средствах массовой информации.

4. Комитету по информационным ресурсам и телекоммуникациям Администрации города Смоленска разместить настоящее постановление на официальном сайте Администрации города Смоленска.

И.о. Главы города Смоленска

А.В. ПАРХОМЕНКО

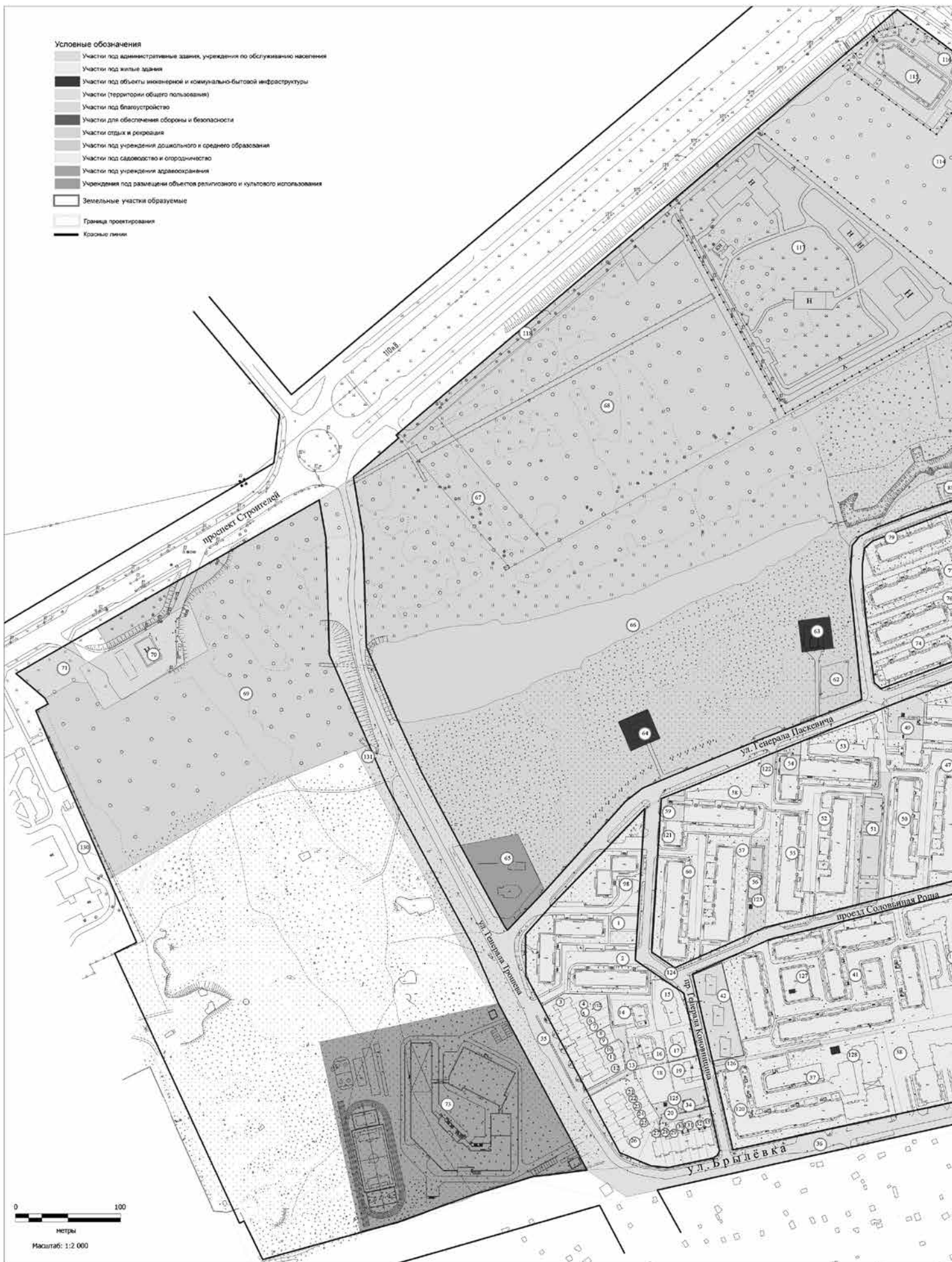
УТВЕРЖДЕН  
постановлением Администрации  
города Смоленска  
(приложение № 1)  
от 14.02.2020 № 237-адм

Проект планировки территории. Чертежи планировки территории



Условные обозначения

- Участки под административные здания, учреждения по обслуживанию населения
- Участки под жилые здания
- Участки под объекты инженерной и коммунально-бытовой инфраструктуры
- Участки (территории общего пользования)
- Участки под благоустройство
- Участки для обеспечения обороны и безопасности
- Участки отдыха и рекреации
- Участки под учреждения дошкольного и среднего образования
- Участки под садоводство и огородничество
- Участки под учреждения здравоохранения
- Учреждения под размещении объектов религиозного и культурного использования
- Земельные участки образуемые
- Граница проектирования
- Красные линии



Масштаб: 1:2 000



Ул. Рыскулова

ул. Соловьяк Поля

**ИСКЛЮЧАЦИЯ ЗЕМЕЛЬНЫХ УЧАСТКОВ**

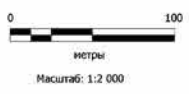
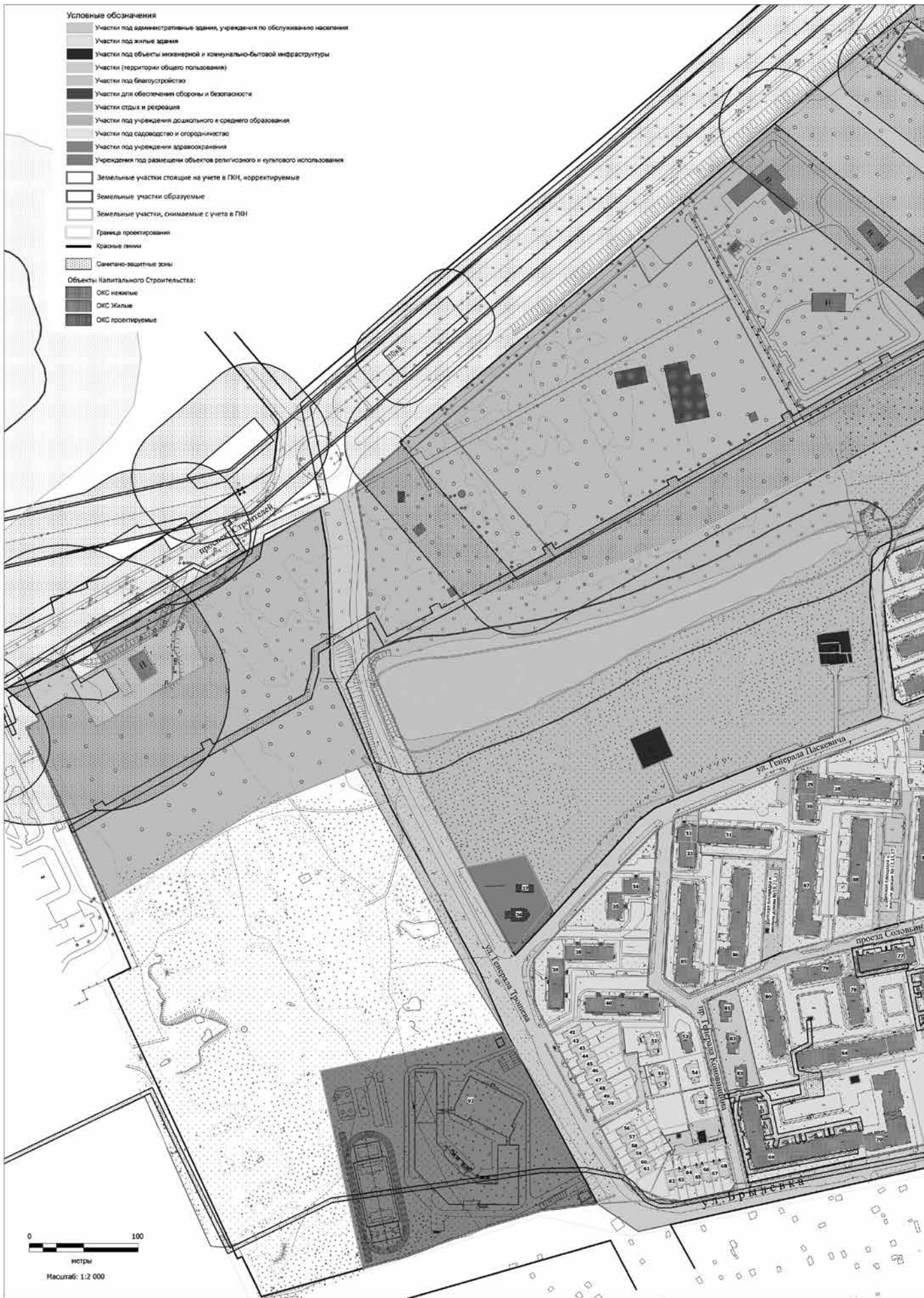
№	№	№	№	№	№	№	№
1	2	3	4	5	6	7	8
...	...	...	...	...	...	...	...
60	61	62	63	64	65	66	67

Проект планировки и проект зонирования территории ориентировочной площадью 1 Га в с. Савельеве и границах поселения Стратоньей - ул.пос. Рыскулова - ул.пос. Бурлаева - участок С. Булаева - по границе земельного участка № 67.27.000000.3212 - по границе земельного участка Федерального центра трезвости, ортопедии и реабилитирования					Листов				
Имя	Кол.уч.	Лист	№ Дел.	Подпись	Дата	Проект планировки. Обоснование проекта планировки.	Страница	Лист	Листов
Проверил							1		
Разработал						План красных линий (Основной черт.) М1:2000			



Условные обозначения

- Участки под административные здания, учреждения по обслуживанию населения
- Участки под жилые здания
- Участки под объекты инженерной и коммунально-бытовой инфраструктуры
- Участки (территории общего пользования)
- Участки под благоустройство
- Участки для обеспечения обороны и безопасности
- Участки отдыха и рекреации
- Участки под учреждения дошкольного и среднего образования
- Участки под садоводство и огородничество
- Участки под учреждения здравоохранения
- Учреждения под размещение объектов религиозного и культового использования
- Земельные участки стоящие на учете в ГИИ, корректируемые
- Земельные участки образуемые
- Земельные участки, снимаемые с учета в ГИИ
- Граница проектирования
- Красные линии
- Санитарно-защитные зоны
- Объекты Капитального Строительства:
  - ОКС нежилые
  - ОКС Жилые
  - ОКС проектируемые





УТВЕРЖДЕН  
постановлением Администрации  
города Смоленска  
(приложение № 2)  
от 14.02.2020 № 237-адм

**Проект планировки территории. Положение о характеристиках планируемого развития территории. Положения об очередности планируемого развития территории**





## 5 ПОЛОЖЕНИЕ О ХАРАКТЕРИСТИКАХ ПЛАНИРУЕМОГО РАЗВИТИЯ ТЕРРИТОРИИ

### 5.1 Техничко-экономические показатели развития жилых территорий

Территория в рассматриваемых границах занимает 76 га, в том числе в границах проекта планировки территории составляет 76 га, из них жилой застройки занимает 18,22 га (24%), застройки учебно-воспитательного назначения 4,29 га (5,64%), рекреационная территория 30,11 га (39,62%), территории инженерной и транспортной инфраструктуры 1,54 га (2,03%).

Земли общего пользования составляют 9,8 га(12,9%) Функциональный баланс использования проектируемой территории представлен в табл.:

#### Баланс функционального использования территории

№.№	Вид использования земель	Проектное предложение	
		га	%
	Территория в границах рассмотрения	76	
1	76	100	100
2	<b>Жилая зона:</b>	18,24	24
	участки многоквартирных жилых домов	16,3	
	Блокированной застройки	0,99	
	Индивидуальная жилая застройка	0,98	
3	<b>Зона участков учебно-воспитательного назначения</b>	4,29	5,64
	детские образовательные учреждения	0,8	

Согласовано

Взам. ГИП  
А.А.

Подпись и дата

ГП №

							011.00-01-ПЗ	
Изм.	Кол.	Лис	№до	Подп.	Дат			
ГИП								Стадия
								ПП
								ООО "Геомир"
Разраб.								

Текстовая часть

Л



	Общеобразовательная школа	3,49	
4	<b>Рекреационная зона:</b>	<b>30,11</b>	<b>39,62</b>
	Под размещение парка культуры и отдыха	20,21	
	Для строительства детского эколого-биологического центра	4,2	
	Для размещения объектов рекреационного назначения	5,71	
5	<b>Зона инженерной и транспортной инфраструктуры:</b>	<b>1,54</b>	<b>2,03</b>
6	<b>Земельные участки (территории) общего пользования</b>	<b>9,8</b>	<b>12,9</b>
7	<b>Зона общественно-делового назначения</b>	<b>7,8</b>	<b>10,26</b>
	Здравоохранение	0,81	
	Для размещения объектов спорта	5,6	
	Для размещения объектов торговли	<b>1,54</b>	
8	<b>Обеспечение обороны и безопасности</b>	<b>0,43</b>	0,56
	Под военным комиссариатом	0,43	
9	<b>Ведение дачного хозяйства</b>	<b>3,44</b>	<b>4,53</b>
	Для садоводства	3,44	
10	<b>Религиозное использование</b>	0,35	<b>0,46</b>
	Под православным храмом	0,35	

**5.2 Техничко-экономические показатели развития социальной инфраструктуры**

Расчетное население - 5940 чел.

№№	Предприятия и учреждения	Норматив на 1000	Требуется по норме	Вместимость по проекту	Примечания
<i>011.0.00-00-ПЗ</i>					<b>4</b>
Изм	Кол.уч	Лист	№док	Подп.	Дата

Изм. № подл. Подпись и дата. Взам. Изм. №





для улицы Генерала Паскевича-8,9м;

Протяженность улично-дорожной сети составляет 4,8 км, площадь проездов - 1,41 га.

Согласно выполненному расчёту, в соответствии с требованиями ПЗЗ г. Смоленска, для постоянного и временного хранения автомобилей необходимо предусмотреть строительство:

- для постоянного хранения автомобилей - 1250 м/мест, исходя из расчёта, 100%-й обеспеченности автотранспортом, с учетом уровня автомобилизации 1 автомобиль на 80 кв.м. общей площади квартир. Общее проектное количество стоянок - 1260 м/места.

### 5.4 Техничко-экономические показатели развития инженерной инфраструктуры

**Таблица нагрузок по инженерному обеспечению**

№	Наименование	Ед.изм	Проектные решения на расчетный срок
1	Водоснабжение	м <sup>3</sup> /сут	1235,04
2	Канализация	м <sup>3</sup> /сут	1235,04
3	Теплоснабжение	Гкал/час	12,3
4	Газоснабжение	млн м <sup>3</sup> /год	4,84
5	Электроснабжение	МВт	4,85
6	Ливневая канализация (Годовой объем поверхностных вод)	м <sup>3</sup> /год	37053,87

#### **Водоснабжение**

Водоснабжение осуществить от водопроводной линии Д=300мм, проходящей по ул. Рыленкова (точка 1); водопроводной линии Д=300мм, проходящей по ул. Соколовского (точка 2).

Взам. Инв №  
Подпись и дата  
Инв № подл.

						<i>011.0.00-00-ПЗ</i>	
<i>Изм</i>	<i>Кол.уч</i>	<i>Лист</i>	<i>№док</i>	<i>Подп.</i>	<i>Дата</i>		<b>6</b>



### Водоотведение

Водоотведение осуществить от канализационной линии, построенной ЗАО "Ваш дом" для водоотведения от жилой застройки II очереди строительства 9-го микрорайона "Соловьиная роща".

### Ливневая канализация

Врезка в близлежащую существующую сеть, расположенную в данном районе, в случае недостаточной пропускной способности предусмотреть ее реконструкцию, а также при попадании существующей сети под пятно застройки выполнить проект с учетом выноса из-под пятна застройки.

### Газоснабжение

1. **Давление газа в точке подключения:** максимальное 0,29 МПа, минимальное 0,25 МПа

2. **Диаметр, координаты газопровода в точке подключения:** подземный газопровод среднего давления на границе участка заказчика (который будет запроектирован и построен после заключения с заказчиком договора о подключении в сроки, установленные Постановлением Правительства Российской Федерации от 30.12.2013 № 1314 "Об утверждении Правил подключения (технического присоединения) объектов капитального строительства к сетям газораспределения..."), Д=160 мм. (существующий подземный закольцовочный газопровод среднего давления ул. Попова - ул. Рыленкова - 1 км от участка)

3. **Материал трубы и тип изоляции в точке подключения:** полиэтилен

4. **Владелец газопровода:** АО "Газпром газораспределение Смоленск"

### Электроснабжение

Точка присоединения: контактные соединения ЛЭП 0,4 кВ питающих вводные устройства заявителя и коммутационных аппаратов в РУ 0,4 кВ

Изм	Кол.уч	Лист	№док	Подп.	Дата

Взам. Ине №

Подпись и дата

Ине № подл.

011.0.00-00-ПЗ

7





проектируемых ТП 6/0,4 кВ. Максимальная мощность энергопринимающих устройств в точках присоединения - 4565,0 кВт.

Источник питания:

- базовая подстанция 110/6 кВ ПС Смоленск-2
- линия электропередачи 6-10кВ: проектируемая КЛ 6кВ ПС Смоленск-2
- базовая трансформаторная подстанция 6-10кВ: проектируемые ТП 6/0.4 кВ I с.ш.

Резервный источник питания:

- базовая подстанция 110/6 кВ ПС Смоленск-2
- линия электропередачи 6-10кВ: проектируемая КЛ 6кВ ПС Смоленск-2
- базовая трансформаторная подстанция 6-10кВ: проектируемые ТП 6/0.4 кВ II с.ш.

### Организация рельефа

Естественный рельеф проектируемого участка выраженного характера имеет понижение с запада и с востока к середине участка с дальнейшим понижением к южной и северной части участка.

Перепад высот составляет от 241,65 на западе до 228,50 - северная часть участка.

Организация рельефа решена в основном в насыпи и увязана с существующей застройкой и окружающим рельефом.

Проектом обеспечен поверхностный водоотвод на нижележащую часть существующей территории. Водоотвод осуществляется по лоткам проездов, продольные уклоны которых составляют от 0,004 до 0,055.

Для отвода поверхностных вод с пониженных мест предусматривается устройство водоотводных лотков: в зеленой зоне и вдоль территории детского сада.

Запроектирован выпуск поверхностных вод с проезда в южной части 1 очереди строительства на свободную территорию.

Взам. Инв №
Подпись и дата
Инв № подл.

						011.0.00-00-ПЗ	8
Изм	Кол.уч	Лист	№ док	Подп.	Дата		



В мероприятиях по восстановлению (рекультивации) земельного участка перед началом строительства необходимо произвести снятие существующего плодородного слоя почвы для дальнейшего использования его в насыпь верхнего слоя газонов.

### 5.5 Основные технико-экономические показатели

№№	Показатели	Единицы измерения	Проектные предложения
<b>1.</b>	<b>ТЕРРИТОРИЯ</b>		
	Территория в границах участка	га	76
1.1	Жилая зона	га	<b>18,22</b>
1.2	Зона участков учебно-воспитательного назначения	га	<b>4,29</b>
1.3	Рекреационная зона	га	<b>28,11</b>
1.5	Зона объектов инженерной инфраструктуры	га	1,29
1.6	Зона транспортной инфраструктуры	га	9,31
1.7	Дороги, проезды	га	7,56
<b>2</b>	<b>НАСЕЛЕНИЕ</b>		
2.1	количество населения	чел.	5940
2.2	Плотность населения	чел./га	504
<b>3.</b>	<b>ЖИЛИЩНЫЙ ФОНД</b>		
3.1	Этажность	этаж	3-10
3.2	Общая площадь квартир	тыс. кв. м	250
3.3	Количество квартир	единиц	3004
3.4	Плотность жилой застройки	тыс. кв. м/га	20,3
3.5	Коэффициент застройки		0,2
<b>4.</b>	<b>ОСНОВНЫЕ ОБЪЕКТЫ КУЛЬТУРНО-БЫТОВОГО ОБСЛУЖИВАНИЯ</b>		
4.1	Дошкольное образовательное учреждение:		
	Здание	мест	200
	участок	га	0,72
4.2	Магазины продовольственных товаров	кв. м.	494
4.3	Магазины непродовольственных	кв. м.	889

Име № подл.

Подпись и дата

Взам. Име №

									011.0.00-00-ПЗ	9
Изм	Кол.уч	Лист	№док	Подп.	Дата					



	товаров		
4.4	Объекты бытового обслуживания	Раб.мест	10
4.5	Учреждения культуры	кв.м.	247
4.6	Отделение связи	единиц	1
4.7	Крытые спортивные учреждения фитнесцентр	кв.м.	99 400
<b>5</b>	<b>ИНЖЕНЕРНОЕ ОБОРУДОВАНИЕ</b>		
	<b>Водоснабжение</b>		
	Суммарное потребление	м <sup>3</sup> /сут	1235,04
	<b>Канализация</b>		
	Общее поступление сточных вод	м <sup>3</sup> /сут	1235,04
	<b>Ливневая канализация</b>		
	Годовой объем поверхностных вод	м <sup>3</sup> /год	37053,87
	<b>Теплоснабжение</b>		
	Тепловая нагрузка на микрорайон	Гкал/час	12,3
	<b>Газоснабжение</b>		
	Потребление газа	млн м <sup>3</sup> /год	4,84
	<b>Электроснабжение</b>		
	Электронагрузка	МВт	4,85
<b>6.</b>	<b>ТРАНСПОРТНОЕ ОБСЛУЖИВАНИЕ</b>		
	<b>Улично-дорожная сеть</b>		
	Протяженность улично-дорожной сети	км	4,8
	Наземная парковка	м/мест	1260
1.7	Дороги, проезды	га	7,75
1.8	Открытые автостоянки (вне жилой зоны)	га	7,28

Инв № подл.	Подпись и дата	Взам. Инв №						011.0.00-00-ПЗ	10
			Изм	Кол.уч	Лист	№док	Подп.		



## 6 ПОЛОЖЕНИЕ ОБ ОЧЕРЕДНОСТИ ПЛАНИРУЕМОГО РАЗВИТИЯ ТЕРРИТОРИИ

### 6.1 Этапы проектирования, строительства, реконструкции объектов капитального строительства жилого, производственного, общественно-делового и иного назначения

№ объекта на плане	№ участка, на котором расположен объект	Кадастровый номер(при наличии)	Использование зданий, сооружений	Этажность	Общая полезная площадь нежилых помещений, кв.м.	Общая полезная площадь квартир	Расчетное количество жителей
<b>1 ОЧЕРЕДЬ</b>							
1	38	Ул.Брылевка,д 20 <a href="#">67:27:0031509:929</a> Многоквартирный жилой дом блок-секция №3,4,5,6 в микрорайоне №9 юго-восточного жилого района г. Смоленска	Жилое здание	10		12533	418
2	44	микрорайоне №9 юго-восточного жилого района г. Смоленска	Жилое здание	10		16418	540
<b>ИТОГО ПО 1 ОЧЕРЕДИ</b>						<b>28451</b>	<b>968</b>
<b>2 ОЧЕРЕДЬ</b>							
3	73	Российская Федерация, Смоленская область, городской округ город Смоленск, улица Генерала Трошева, земельный участок №2	дошкольное, начальное и среднее общее образование (школа на 1100 мест в микрорайоне Соловьинная роща города Смоленска)	2-4	20209,1	24668,6	1100
<b>ИТОГО ПО 2 ОЧЕРЕДИ</b>						<b>24668,6</b>	<b>1100</b>
4	66		Парк				
<b>Итого по плану</b>							
					<i>011.0.00-00-ПЗ</i>		<b>11</b>
Изм	Кол.уч	Лист	№док	Подп.	Дата		

Взам. Инв №

Подпись и дата

Инв № подл.



Общий срок реализации проекта включает с себя проектирование и строительство объектов капитального строительства - жилой застройки, инженерной и социальной инфраструктуры, объектов рекреации (парк Соловьиная Роща). Продолжительность общего срока реализации - 2018-2028 г.г.

Этапы проектирования объектов планируются в соответствии с очередностью застройки микрорайона. Проектом предлагается поквартальное строительство объектов.

Инв № подл.						Подпись и дата	Взам. Инв №
<i>Изм</i>	<i>Кол.уч</i>	<i>Лист</i>	<i>№доку</i>	<i>Подп.</i>	<i>Дата</i>	<i>011.0.00-00-ПЗ</i>	
						<b>12</b>	





УТВЕРЖДЕН  
постановлением Администрации  
города Смоленска  
(приложение № 3)  
от 14.02.2020 № 237-адм

Проект межевания территории. Текстовая часть



## ВВЕДЕНИЕ

1) В соответствии со ст. 43 Градостроительного кодекса РФ (далее – ГК РФ) подготовка документации по планировке территории осуществляется в целях обеспечения устойчивого развития территорий, выделения элементов планировочной структуры (кварталов, микрорайонов, иных элементов), установления границ земельных участков, на которых расположены объекты капитального строительства, границ земельных участков, предназначенных для строительства и размещения линейных объектов. Порядок подготовки документации по планировке территории регламентируется ст. 46 ГК РФ.

2) Основаниями для разработки Проекта являются:

- Градостроительный кодекс Российской Федерации от 29.12.2004 г. №190-ФЗ;
- Техническое задание, утвержденное Заказчиком.
- Проект разработан в соответствии со следующими техническими и нормативно-правовыми документами:
  - Градостроительный кодекс Российской Федерации от 29.12.2004 г. №190-ФЗ;
  - Федеральный закон от 06.10.2003 г. № 131-ФЗ «Об общих принципах организации местного самоуправления в Российской Федерации»;
  - Федеральный закон от 22.07.2008 г. № 123-ФЗ «Технический регламент о требованиях пожарной безопасности»;
  - Федеральный закон от 24.06.1998 г. №89-ФЗ «Об отходах производства и потребления»;
  - Постановление Правительства РФ от 09.06.2006 г. № 363 «Об информационном обеспечении градостроительной деятельности»;
  - РДС 35-201-99 «Порядок реализации требований доступности для инвалидов к объектам социальной инфраструктуры»;
  - СанПиН 2.2.1/2.1.1.1200-03 «Санитарно-защитные зоны и санитарная классификация предприятий, сооружений и иных объектов», утвержден Постановлением Главного государственного санитарного врача РФ от 25.09.2007 г. № 74;
  - СНиП 11-04-2003 «Инструкция о порядке разработки, согласования, экспертизы и утверждения градостроительной документации»;
  - СП 42.13330.2011 «Градостроительство. Планировка и застройка городских и сельских поселений». Актуализированная редакция СНиП 2.07.01-89\*.

## ПОЛОЖЕНИЯ О МЕЖЕВАНИИ ТЕРРИТОРИИ ОСНОВНЫЕ ПОЛОЖЕНИЯ

Формирование земельных участков на территории проектирования проводится с учетом:

- видов разрешенного использования земельных участков (основные, вспомогательные и условно разрешенные);
- предельных (минимальных и (или) максимальных) размеров земельных участков и предельных параметров разрешенного строительства, реконструкции объектов капитального строительства;
- ограничений использования земельных участков и объектов капитального строительства.

Земельные участки формируются в соответствии с требованиями эколого-ландшафтной организации территории.

В общую площадь земельных участков под объектами недвижимости включается площадь, непосредственно занятая этими объектами, и площадь прилегающей территории, необходимая для обеспечения функционирования (обслуживания, эксплуатации) конкретного объекта недвижимости в соответствии с установленными нормами.

Земельные участки, предназначенные для размещения линейных объектов капитального строительства (газовых сетей и линий электропередач), формируются в границах охранных зон этих объектов. Аналогичным образом выделяются земельные участки под существующими линейными объектами.

## УСТАНОВЛЕНИЕ ГРАНИЦ ЗЕМЕЛЬНЫХ УЧАСТКОВ НА МЕСТНОСТИ

Установление границ земельных участков на местности следует выполнять в соответствии с Методическими рекомендациями по проведению межевания объектов землеустройства (утв. Росземкадастром 17.02.2003, ред. от 18.04.2003), а также в соответствии с требованиями нормативно-правовых актов по землеустройству, действующих на территории Российской Федерации.

Порядок установления границ на местности предполагает выполнение следующих видов работ:

- полевое обследование и оценка состояния пунктов опорной межевой сети – опорных межевых знаков;
- составление технического проекта (задания) межевания земель;
- уведомление собственников, владельцев и пользователей смежных земельных участков о производстве работ;
- согласование и закрепление на местности межевыми знаками границ земельного участка с собственниками, владельцами и пользователями смежных земельных участков;
- сдача пунктов ОМС на наблюдение за сохранностью;
- определение координат пунктов ОМС и межевых знаков;
- определение площади земельных участков;
- составление чертежа границ земельных участков;
- контроль и приемка результатов межевания производителем работ;
- государственный контроль над установлением и сохранностью межевых знаков, формирование межевых дел;
- утверждение межевых дел в установленном порядке;
- осуществление постановки границ земельного участка на государственный кадастровый учет.
- Вынос межевых знаков на местность необходимо выполнять в комплексе землеустроительных работ с обеспечением мер по уведомлению заинтересованных лиц и согласованию с ними границ. Границы земельных участков устанавливаются одновременно с выносом красных линий.

Показатели по плану межевания территории. Общая площадь участка межевания – 76,0 га.

## ВЕДОМОСТЬ КООРДИНАТ ПОВОРОТНЫХ ТОЧЕК КРАСНЫХ ЛИНИЙ (Система координат МСК\_67.1)

№т_от	№т_до	Дир.угол	S, расстояние	Координата, X	Координата, Y
1	2	263° 08' 36"	62.74	457193.96	1224669.19
2	3	253° 17' 56"	59.05	457186.47	1224606.90
3	4	249° 54' 43"	75.09	457169.50	1224550.34
4	5	254° 31' 49"	36.74	457143.71	1224479.82
5	6	347° 52' 42"	183.30	457133.91	1224444.41
6	7	77° 46' 41"	170.52	457313.12	1224405.92



№т_от	№т_до	Дир.угол	S, расстояние	Координата, X	Координата, Y
7	8	328° 13' 24"	52.58	457349.22	1224572.58
8	9	331° 33' 28"	220.36	457393.92	1224544.89
9	10	247° 35' 21"	102.48	457587.68	1224439.94
10	11	238° 58' 42"	155.97	457548.61	1224345.20
11	12	238° 52' 31"	4.28	457468.23	1224211.54
12	13	336° 30' 18"	173.18	457466.02	1224207.88
13	14	61° 23' 22"	13.16	457624.84	1224138.84
14	15	332° 38' 30"	6.14	457631.14	1224150.39
15	16	310° 21' 48"	35.78	457636.59	1224147.57
16	17	59° 51' 25"	61.06	457659.76	1224120.31
17	18	72° 47' 37"	26.84	457690.42	1224173.11
18	19	58° 55' 44"	245.05	457698.36	1224198.75
19	20	170° 34' 58"	37.53	457824.83	1224408.64
20	21	178° 13' 26"	110.02	457787.81	1224414.78
21	22	156° 17' 59"	91.63	457677.84	1224418.19
22	23	156° 17' 19"	44.46	457593.94	1224455.02
23	24	153° 45' 47"	227.33	457553.23	1224472.90
24	25	153° 47' 26"	8.65	457349.32	1224573.40
25	26	148° 04' 22"	173.91	457341.56	1224577.22
26			0.00	457193.96	1224669.19
27	28	205° 56' 12"	4.89	457210.65	1224782.39
28	29	242° 21' 51"	4.79	457206.25	1224780.25
29	30	255° 59' 51"	4.13	457204.03	1224776.01
30	31	257° 48' 19"	8.00	457203.03	1224772.00
31	32	257° 53' 25"	8.01	457201.34	1224764.18
32	33	257° 55' 49"	7.99	457199.66	1224756.35
33	34	257° 53' 25"	8.01	457197.99	1224748.54
34	35	257° 47' 25"	6.62	457196.31	1224740.71
35	36	275° 55' 14"	1.36	457194.91	1224734.24
36	37	275° 52' 18"	14.86	457195.05	1224732.89
37	38	292° 38' 08"	14.03	457196.57	1224718.11
38	39	292° 38' 04"	18.27	457201.97	1224705.16
39	40	332° 03' 10"	10.75	457209.00	1224688.30
40	41	331° 55' 39"	7.99	457218.50	1224683.26
41	42	332° 07' 30"	8.02	457225.55	1224679.50
42	43	332° 05' 16"	7.99	457232.64	1224675.75
43	44	332° 01' 14"	7.97	457239.70	1224672.01
44	45	332° 08' 41"	17.08	457246.74	1224668.27
45	46	331° 48' 33"	7.41	457261.84	1224660.29



№т_от	№т_до	Дир.угол	S, расстояние	Координата, X	Координата, Y
46	47	332° 03' 44"	12.51	457268.37	1224656.79
47	48	332° 02' 33"	7.91	457279.42	1224650.93
48	49	332° 01' 56"	8.04	457286.41	1224647.22
49	50	332° 03' 29"	8.00	457293.51	1224643.45
50	51	332° 01' 28"	7.99	457300.58	1224639.70
51	52	332° 03' 01"	7.96	457307.64	1224635.95
52	53	332° 09' 43"	8.05	457314.67	1224632.22
53	54	331° 59' 27"	7.99	457321.79	1224628.46
54	55	332° 09' 04"	7.98	457328.84	1224624.71
55	56	332° 02' 14"	12.28	457335.90	1224620.98
56	57	332° 03' 22"	32.52	457346.75	1224615.22
57	58	359° 37' 58"	39.00	457375.48	1224599.98
58	59	41° 50' 15"	35.25	457414.48	1224599.73
59	60	43° 56' 35"	127.66	457440.74	1224623.24
60	61	183° 32' 30"	91.95	457532.66	1224711.83
61	62	183° 31' 34"	41.95	457440.89	1224706.15
62	63	183° 34' 20"	8.99	457399.02	1224703.57
63	64	124° 11' 06"	22.80	457390.05	1224703.01
64	65	124° 11' 09"	32.37	457377.24	1224721.87
65	66	167° 02' 51"	29.49	457359.05	1224748.65
66	67	167° 02' 02"	29.99	457330.31	1224755.26
67	68	167° 01' 53"	29.68	457301.08	1224761.99
68	69	167° 04' 35"	26.60	457272.16	1224768.65
69	70	167° 39' 01"	36.42	457246.23	1224774.60
70			0.00	457210.65	1224782.39
71	72	180° 21' 37"	31.80	457510.39	1225058.17
72	73	255° 54' 51"	44.87	457478.59	1225057.97
73	74	256° 06' 06"	42.30	457467.67	1225014.45
74	75	256° 06' 36"	37.99	457457.51	1224973.39
75	76	256° 05' 50"	30.17	457448.39	1224936.51
76	77	256° 06' 01"	41.71	457441.14	1224907.22
77	78	256° 06' 25"	42.69	457431.12	1224866.73
78	79	256° 14' 21"	1.01	457420.87	1224825.29
79	80	245° 47' 01"	20.84	457420.63	1224824.31
80	81	245° 47' 33"	51.31	457412.08	1224805.30
81	82	245° 46' 20"	19.96	457391.04	1224758.50
82	83	304° 11' 26"	26.35	457382.85	1224740.30
83	84	3° 32' 47"	93.28	457397.66	1224718.50
84	85	3° 32' 18"	31.11	457490.76	1224724.27





№т_от	№т_до	Дир.угол	S, расстояние	Координата, X	Координата, Y
85	86	3° 30' 33"	20.26	457521.81	1224726.19
86	87	67° 50' 54"	24.00	457542.03	1224727.43
87	88	67° 45' 52"	89.93	457551.08	1224749.66
88	89	67° 40' 14"	28.22	457585.11	1224832.90
89	90	67° 49' 15"	88.71	457595.83	1224859.00
90	91	69° 16' 20"	39.84	457629.32	1224941.15
91	92	69° 13' 22"	76.06	457643.42	1224978.41
92	93	179° 50' 26"	14.37	457670.40	1225049.52
93	94	204° 29' 31"	2.97	457656.03	1225049.56
94	95	180° 20' 35"	41.75	457653.33	1225048.33
95	96	192° 00' 38"	26.14	457611.58	1225048.08
96	97	192° 01' 10"	43.07	457586.01	1225042.64
97	98	163° 23' 60"	19.36	457543.88	1225033.67
98	99	128° 13' 21"	24.15	457525.33	1225039.20
99			0.00	457510.39	1225058.17
100	101	180° 06' 25"	101.90	457506.14	1225153.94
101	102	259° 10' 58"	52.91	457404.24	1225153.75
102	103	180° 31' 15"	31.90	457394.31	1225101.78
103	104	180° 12' 49"	37.53	457362.41	1225101.49
104	105	178° 09' 50"	46.50	457324.88	1225101.35
105	106	257° 46' 17"	41.59	457278.40	1225102.84
106	107	257° 46' 09"	52.35	457269.59	1225062.19
107	108	257° 46' 10"	58.11	457258.50	1225011.03
108	109	257° 46' 38"	53.19	457246.19	1224954.24
109	110	257° 46' 22"	109.87	457234.93	1224902.26
110	111	347° 02' 24"	74.24	457211.66	1224794.88
111	112	347° 01' 51"	8.47	457284.01	1224778.23
112	113	347° 02' 40"	87.07	457292.26	1224776.33
113	114	65° 54' 35"	29.62	457377.11	1224756.81
114	115	65° 42' 28"	48.71	457389.20	1224783.85
115	116	76° 07' 29"	125.14	457409.24	1224828.25
116	117	76° 07' 08"	69.86	457439.25	1224949.74
117	118	75° 46' 32"	54.66	457456.01	1225017.56
118	119	0° 24' 17"	36.80	457469.44	1225070.54
119	120	90° 04' 08"	83.14	457506.24	1225070.80
120			0.00	457506.14	1225153.94
121	122	306° 53' 28"	156.96	458129.53	1225155.88
122	123	306° 53' 13"	100.96	458223.75	1225030.35
123	124	229° 39' 57"	73.54	458284.35	1224949.60



№т_от	№т_до	Дир.угол	S, расстояние	Координата, X	Координата, Y
124	125	229° 40' 33"	98.72	458236.75	1224893.54
125	126	229° 40' 11"	172.24	458172.87	1224818.28
126	127	151° 50' 10"	36.86	458061.40	1224686.98
127	128	48° 54' 23"	57.81	458028.90	1224704.38
128	129	151° 52' 10"	191.04	458066.90	1224747.95
129	130	61° 11' 49"	13.06	457898.43	1224838.02
130	131	61° 13' 13"	204.84	457904.72	1224849.46
131	132	60° 41' 15"	66.24	458003.34	1225029.00
132	133	36° 23' 52"	116.48	458035.77	1225086.76
133			0.00	458129.53	1225155.88
134	135	340° 04' 11"	10.18	457641.28	1225157.05
135	136	330° 35' 05"	28.24	457650.85	1225153.58
136	137	354° 45' 23"	27.35	457675.45	1225139.71
137	138	249° 50' 34"	85.43	457702.69	1225137.21
138	139	178° 10' 26"	18.83	457673.25	1225057.01
139	140	204° 35' 45"	3.12	457654.43	1225057.61
140	141	180° 19' 22"	40.81	457651.59	1225056.31
141	142	192° 01' 36"	68.05	457610.78	1225056.08
142	143	163° 24' 43"	14.82	457544.22	1225041.90
143	144	128° 12' 31"	18.84	457530.02	1225046.13
144	145	90° 09' 54"	10.42	457518.37	1225060.93
145	146	90° 08' 18"	82.87	457518.34	1225071.35
146	147	1° 18' 60"	123.17	457518.14	1225154.22
147			0.00	457641.28	1225157.05
148	149	355° 44' 52"	32.37	457831.07	1225160.47
149	150	271° 22' 45"	23.27	457863.35	1225158.07
150	151	271° 23' 03"	24.84	457863.91	1225134.81
151	152	271° 22' 18"	24.65	457864.51	1225109.98
152	153	271° 22' 39"	27.04	457865.10	1225085.34
153	154	270° 41' 10"	8.35	457865.75	1225058.31
154	155	250° 38' 46"	81.23	457865.85	1225049.96
155	156	235° 33' 21"	28.02	457838.93	1224973.32
156	157	218° 45' 18"	33.80	457823.08	1224950.21
157	158	69° 27' 16"	44.56	457796.72	1224929.05
158	159	71° 39' 41"	54.54	457812.36	1224970.78
159	160	84° 35' 34"	35.34	457829.52	1225022.55
160	161	91° 00' 21"	27.34	457832.85	1225057.73
161	162	90° 59' 50"	24.70	457832.37	1225085.07
162	163	90° 59' 04"	24.44	457831.94	1225109.77

№т_от	№т_до	Дир.угол	S, расстояние	Координата, X	Координата, Y
163	164	90° 58' 54"	26.26	457831.52	1225134.21
164			0.00	457831.07	1225160.47
165	166	359° 31' 26"	52.96	457770.34	1225160.73
166	167	268° 42' 31"	20.86	457823.30	1225160.29
167	168	270° 44' 39"	28.49	457822.83	1225139.44
168	169	269° 32' 13"	50.72	457823.20	1225110.95
169	170	268° 58' 30"	34.66	457822.79	1225060.23
170	171	250° 13' 13"	106.59	457822.17	1225025.58
171	172	200° 18' 18"	24.32	457786.10	1224925.28
172	173	180° 27' 27"	15.03	457763.29	1224916.84
173	174	174° 52' 44"	36.75	457748.26	1224916.72
174	175	172° 32' 52"	35.62	457711.66	1224920.00
175	176	172° 25' 39"	25.57	457676.34	1224924.62
176	177	131° 04' 35"	8.37	457650.99	1224927.99
177	178	69° 15' 01"	86.20	457645.49	1224934.30
178	179	69° 07' 56"	28.61	457676.03	1225014.91
179	180	69° 02' 18"	7.60	457686.22	1225041.64
180	181	69° 09' 26"	30.63	457688.94	1225048.74
181	182	69° 08' 35"	38.98	457699.84	1225077.37
182	183	69° 27' 28"	24.34	457713.72	1225113.80
183	184	57° 17' 59"	7.87	457722.26	1225136.59
184	185	42° 51' 07"	11.13	457726.51	1225143.21
185	186	23° 06' 35"	12.69	457734.67	1225150.78
186	187	11° 41' 59"	24.51	457746.34	1225155.76
187			0.00	457770.34	1225160.73
188	189	305° 25' 55"	56.03	458049.76	1225265.35
189	190	215° 17' 24"	4.57	458082.24	1225219.70
190	191	307° 49' 30"	45.23	458078.51	1225217.06
191	192	35° 54' 52"	3.36	458106.25	1225181.33
192	193	307° 07' 18"	22.75	458108.97	1225183.30
193	194	215° 29' 10"	116.02	458122.70	1225165.16
194	195	243° 46' 36"	16.50	458028.23	1225097.81
195	196	243° 36' 04"	118.78	458020.94	1225083.01
196	197	169° 24' 06"	69.49	457968.13	1224976.62
197	198	90° 20' 22"	38.81	457899.83	1224989.40
198	199	96° 49' 27"	131.12	457899.60	1225028.21
199	200	10° 06' 20"	13.62	457884.02	1225158.40
200	201	19° 02' 22"	16.19	457897.43	1225160.79
201	202	36° 06' 52"	35.80	457912.73	1225166.07



№т_от	№т_до	Дир.угол	S, расстояние	Координата, X	Координата, Y
202	203	35° 02' 54"	7.49	457941.65	1225187.17
203	204	35° 55' 18"	125.93	457947.78	1225191.47
204			0.00	458049.76	1225265.35
205	206	213° 01' 40"	47.52	457991.63	1225342.76
206	207	216° 07' 06"	100.62	457951.79	1225316.86
207	208	216° 07' 16"	57.54	457870.51	1225257.55
208	209	235° 56' 40"	14.79	457824.03	1225223.63
209	210	263° 33' 55"	41.49	457815.75	1225211.38
210	211	357° 30' 38"	22.56	457811.10	1225170.15
211	212	356° 34' 40"	24.12	457833.64	1225169.17
212	213	356° 31' 39"	7.92	457857.72	1225167.73
213	214	54° 28' 08"	10.01	457865.63	1225167.25
214	215	8° 39' 55"	36.64	457871.45	1225175.40
215	216	35° 18' 50"	14.00	457907.67	1225180.92
216	217	29° 09' 23"	10.39	457919.09	1225189.01
217	218	35° 30' 16"	12.00	457928.16	1225194.07
218	219	36° 57' 11"	78.50	457937.93	1225201.04
219	220	35° 58' 40"	47.66	458000.66	1225248.23
220	221	126° 53' 10"	21.19	458039.23	1225276.23
221	222	125° 07' 36"	60.62	458026.51	1225293.18
222			0.00	457991.63	1225342.76

УТВЕРЖДЕН  
постановлением Администрации  
города Смоленска  
(приложение № 4)  
от 14.02.2020 № 237-адм

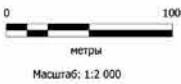
Проект межевания территории. Чертеж межевания территории





Условные обозначения

- Участки под административные здания, учреждения по обслуживанию населения
- Участки под жилые здания
- Участки под объекты инженерной и коммунально-бытовой инфраструктуры
- Участки (территории общего пользования)
- Участки под благоустройство
- Участки для обеспечения обороны и безопасности
- Участки отдыха и рекреации
- Участки под учреждения дошкольного и среднего образования
- Участки под садоводство и огороженничество
- Участки под учреждения здравоохранения
- Учреждения под размещение объектов религиозного и культурного использования
- Земельные участки образуемые
- Граница проектирования
- Красные линии
- Зоны действия публичных сервитута







АДМИНИСТРАЦИЯ ГОРОДА СМОЛЕНСКА

**ПОСТАНОВЛЕНИЕ**

от 14.02.2020 № 266-адм

**О внесении изменений в проект планировки и проект межевания  
в границах земельного участка с кадастровым номером  
67:27:0000000:3212 в городе Смоленске в районе проспекта  
Строителей – улицы Генерала Трошева**

В соответствии с Градостроительным кодексом Российской Федерации, Положением о подготовке и утверждении документации по планировке территории города Смоленска, утвержденным постановлением Администрации города Смоленска от 05.07.2007 № 1927-адм, в целях обеспечения градостроительного развития застроенных территорий в городе Смоленске, принимая во внимание результаты публичных слушаний (протокол от 09.01.2020 № 173), заключение о результатах публичных слушаний от 22.01.2020, руководствуясь Уставом города Смоленска,

Администрация города Смоленска п о с т а н о в л я е т:

1. Внести изменения в проект планировки и проект межевания в границах земельного участка с кадастровым номером 67:27:0000000:3212 в городе Смоленске в районе проспекта Строителей – улицы Генерала Трошева, утвержденный постановлением Администрации города Смоленска от 30.01.2018 № 184-адм «Об утверждении проекта планировки и проекта межевания в границах земельного участка с кадастровым номером 67:27:0000000:3212 в городе Смоленске в районе проспекта Строителей – улицы Генерала Трошева», изложив их в следующей редакции (приложения № 1, 2).

2. Комитету по информационной политике Администрации города Смоленска опубликовать настоящее постановление в средствах массовой информации.

3. Комитету по информационным ресурсам и телекоммуникациям Администрации города Смоленска разместить настоящее постановление на официальном сайте Администрации города Смоленска.

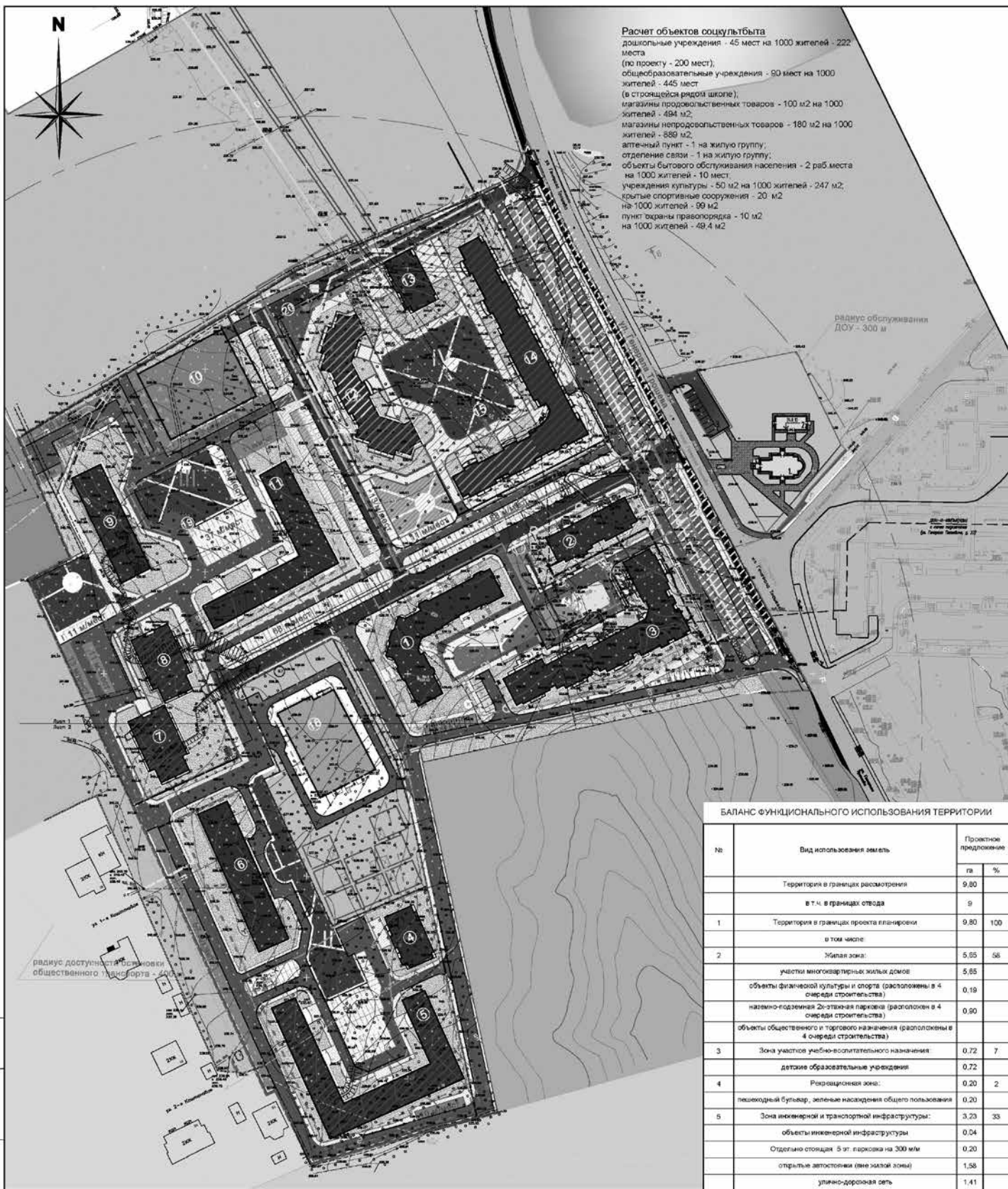
И.о. Главы города Смоленска

А.В. ПАРХОМЕНКО

УТВЕРЖДЕН  
постановлением Администрации  
города Смоленска  
(приложение № 1)  
от 14.02.2020 № 266-адм

Проект планировки территории. Чертеж планировки территории





УСЛОВНЫЕ ОБОЗНАЧЕНИЯ	
ОБОЗНАЧЕНИЕ	НАИМЕНОВАНИЕ
<b>ГРАНИЦЫ</b>	
	Кадастровая граница участка
	Граница прокатирования
	Граница I очереди строительства
	Граница II очереди строительства
	Граница III очереди строительства
	Граница IV очереди строительства
<b>ГРАНИЦЫ ЗОН ПЛАНИРУЕМОГО РАЗМЕЩЕНИЯ</b>	
	объектов жилищного строительства
	объектов образования
	объектов общественно-делового назначения
	объектов физической культуры и спорта
	объектов инженерной инфраструктуры
	объектов хранения автомобилей
	озелененных территорий общего пользования
<b>ТЕРРИТОРИИ</b>	
	городского гарца
	индивидуальной жилой застройки коттеджного типа
	садового товарищества "Железнодорожник"
	многоэтажной жилой застройки
	объекта образования (проект)
	объекта здравоохранения "Федеральный центр травматологии"
	объекта культурного назначения
<b>ТЕРРИТОРИИ ЛИНЕЙНЫХ ОБЪЕКТОВ</b>	
	внешние транспортные связи
	расширение ул. Генерала Трошева
	улицы в жилой застройке
	проезды
	пешеходные дорожки
<b>ТРАНСПОРТНАЯ ИНФРАСТРУКТУРА</b>	
	автомобильные парковки с указанием количества мест
	остановки общественного транспорта
	радиус доступности остановок общественного транспорта - 400 м
<b>ОБЪЕКТЫ КАПИТАЛЬНОГО СТРОИТЕЛЬСТВА</b>	
	жилые здания
	детский сад на 200 мест
	нежилые здания
	жилые здания со встроенными помещениями объектов общественного и торгового назначения:
	объекты спортивного назначения (фитн.) - 400 кв.м.
	объекты торгового назначения - 1480 кв.м.
	объекты культурного назначения - 247 кв.м.
	общ.-дел. назначения (аптека, отд. связи, пункт охраны правопорядка, ремонт обуви, ателье, кафе)
	2-этажная парковка на 700 мест
	9-этажная парковка на 500 мест
<b>ЛИНИИ ГРАДОСТРОИТЕЛЬНОГО РЕГУЛИРОВАНИЯ</b>	
	проектируемые красные линии
	линии регулирования застройки
<b>ИНЖЕНЕРНОЕ ОБЕСПЕЧЕНИЕ ТЕРРИТОРИИ</b>	
	точка подключения к сети водоснабжения
	точка подключения к сети канализации
	точка подключения к сети газоснабжения
	точка подключения к сети электроснабжения 10 кВ
	водопровод
	канализация
	ливневая канализация
	газопровод
	ВЛ 10 кВ
	ТП-1 трансформаторная подстанция
	ШП шкафной газораспределительный пункт
	демонтируемая канализация
	демонтируемая ливневая канализация
	демонтируемый газопровод
<b>ЭЛЕМЕНТЫ ОЗЕЛЕНЕНИЯ</b>	
	озеленение общего пользования
	озеленение городских территорий
	озеленение дворовых площадок
	озеленение территорий объектов образования
	георешетка
	зона перспективного развития благоустройства

ПЕРЕЧЕНЬ ОБЪЕКТОВ КАПИТАЛЬНОГО СТРОИТЕЛЬСТВА					
№	№ участка на котором расположен объект	Использование зданий и сооружений	Общая полезная площадь нескольких помещений	Общая полезная площадь квартир	Расчетное количество жителей
<b>1 ОЧЕРЕДЬ</b>					
1		Жилое здание		10724,06	367
2		Жилое здание		8186,97	206
3		Жилое здание		13552,42	452
ИТОГО ПО 1 ОЧЕРЕДИ				30463,45	1015
<b>2 ОЧЕРЕДЬ</b>					
4		Жилое здание		4553,5	158
5		Жилое здание, 1 нежилой этаж (общественно-бытового и торгового назначения)		20956,6	892
6		Жилое здание		13864	463
ИТОГО ПО 2 ОЧЕРЕДИ				36973,3	1313
<b>3 ОЧЕРЕДЬ</b>					
7		Жилое здание, 1 нежилой этаж (общественно-бытового и торгового назначения)		7205,44	240
8		Жилое здание, 1 нежилой этаж (общественно-бытового и торгового назначения)		7205,44	240
9		Жилое здание		13864	463
10		Парковка на 500 мест			
11		Жилое здание		16038,18	537
ИТОГО ПО 3 ОЧЕРЕДИ				44384,06	1480
<b>4 ОЧЕРЕДЬ</b>					
12		Жилое здание, 1 нежилой этаж (общественно-бытового и торгового назначения)		12148,5	406
13		Жилое здание		4553,5	152
14		Жилое здание, 1 нежилой этаж (общественно-бытового и торгового назначения)		17251,86	575
ИТОГО ПО 4 ОЧЕРЕДИ				33953,86	1132
ИТОГО ПО МИКРОРАЙОНУ				148200,47	4940
15		2-эт. наземно-подземная парковка на 700 мест			
16		Детский сад на 200 мест			
17		Трансформаторная подстанция 1 (2КТПП-2х330 кВА)			
18		Трансформаторная подстанция 2 (2КТПП-2х1000 кВА)			
19		Трансформаторная подстанция 2 (2КТПП-2х1000 кВА)			
20		Трансформаторная подстанция 1 (2КТПП-2х330 кВА)			

БАЛАНС ТЕРРИТОРИИ		
НАИМЕНОВАНИЕ	КОЛ-ВО	
Площадь застройки	м²	20813
Площадь застройки подземно-надземной парковки (в общую площадь не включена)	м²	6794
Площадь отмости	м²	1763
Площадь проезжей части	м²	21904
Площадь стоянок	м²	11963
Площадь тротуаров	м²	12174
Площадки для игр и отдыха	м²	5400
Площадь озеленения	м²	16365,4
Участок детского сада	м²	7208
Площадь территории объектов инженерной инфраструктуры	м²	400
ИТОГО:	м²	96050,44

**Расчет озеленения**  
 23 кв.м на 100 кв.м, общей площади квартир (ПЗЗ т.9.1):  
 1482 x 23 = 34109 кв.м = 3,4 га  
 минус 25% (согласно п. 2.318 НПП Смоленской области):  
 3,4 га - 25% = 2,6 га  
 Озеленение территории складывается из:  
 1. площади озеленения - 1,8 га  
 2. площадок для игр и отдыха - 0,54 га  
 3. автомобильных стоянок (50%) озелененных по георешетке - 0,8 га  
 Итого - 2,7 га

Внесение изменений на основании постановления администрации города Смоленска №2606-адм от 19.09.2019.

23/19-ППТ и ПМ					
Изм.	Колум.	Лист	Н.доп.	Передат.	Дата
Проект	Рыбаков	Рыбаков	Рыбаков	Рыбаков	16.19
Рабоч.	Рыбаков	Рыбаков	Рыбаков	Рыбаков	16.19
Г.АП	Рыбаков	Рыбаков	Рыбаков	Рыбаков	16.19
П.П	Рыбаков	Рыбаков	Рыбаков	Рыбаков	16.19

Проект планировки и проект межевания в границах земельного участка с кадастровым номером 67.27.0000000.3212 в городе Смоленске в районе проспекта Строителей - улицы Генерала Трошева

Утверждаемая часть	Стадия	Лист	Листов
	ППТ	1	

Чертеж планировки территории. М 1:1000

ООО "АРХСтрой"  
 ОГРН-1606-402018

Формат А1



УТВЕРЖДЕН  
постановлением Администрации  
города Смоленска  
(приложение № 2)  
от 14.02.2020 № 266-адм

Проект планировки территории. Положение о характеристиках планируемого развития территории. Положения об очередности планируемого развития территории





Общество с ограниченной ответственностью

«АРХСтрой»

СРО–П-196-14022018

**ПРОЕКТ ПЛАНИРОВКИ  
И ПРОЕКТ МЕЖЕВАНИЯ В ГРАНИЦАХ ЗЕМЕЛЬНОГО  
УЧАСТКА С КАДАСТРОВЫМ НОМЕРОМ 67:27:0000000:3212  
В ГОРОДЕ СМОЛЕНСКЕ В РАЙОНЕ  
ПРОСПЕКТА СТРОИТЕЛЕЙ - УЛИЦЫ ГЕНЕРАЛА ТРОШЕВА**

Утверждаемая часть  
ПОЯСНИТЕЛЬНАЯ ЗАПИСКА

Том 1

**23/19-ППТ и ПМ**

2019



Общество с ограниченной ответственностью

«АРХСтрой»

СРО–П-196-14022018

**ПРОЕКТ ПЛАНИРОВКИ  
И ПРОЕКТ МЕЖЕВАНИЯ В ГРАНИЦАХ ЗЕМЕЛЬНОГО  
УЧАСТКА С КАДАСТРОВЫМ НОМЕРОМ 67:27:0000000:3212  
В ГОРОДЕ СМОЛЕНСКЕ В РАЙОНЕ  
ПРОСПЕКТА СТРОИТЕЛЕЙ - УЛИЦЫ ГЕНЕРАЛА ТРОШЕВА**

Утверждаемая часть

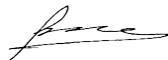
**ПОЯСНИТЕЛЬНАЯ ЗАПИСКА**

Раздел: Положения о размещении объектов капитального строительства  
Положение о характеристиках планируемого развития территории

**Том 1**

**23/19-ППТ и ПМ**

Ген. директор



Выдрин А.Н.

Главный инженер проекта



Выдрин А.Н.

2019

# 1 СОСТАВ ПРОЕКТНОЙ ДОКУМЕНТАЦИИ

№	Обозначение	Наименование	Примечание
<b>Проект планировки территории</b>			
<i>Утверждаемая часть:</i>			
		<b>Текстовые материалы</b>	
1	23/19-ППТ и ПМ	Проект планировки и проект межевания в границах участка с кадастровым номером 67:27:0000000:3212 в городе Смоленске в районе проспекта Строителей - улицы Генерала Трошева. Положения о размещении объектов капитального строительства. Положение о характеристиках планируемого развития территории.	Том 1
		<b>Графические материалы</b>	
2	23/19-ППТ	Чертеж планировки территории М 1:1000	Лист 1
3	23/19-ППТ	Чертеж красных линий и линий регулирования застройки М 1:1000	Лист 1а
<i>Обоснование:</i>			
4	23/19-ППТ и ПМ	Проект планировки и проект межевания в границах участка с кадастровым номером 67:27:0000000:3212 в городе Смоленске в районе проспекта Строителей - улицы Генерала Трошева	Том 2
5	23/19-ППТ	Схема расположения элемента планировочной структуры	Лист 2
6	23/19-ППТ	Схема использования территории в период подготовки проекта планировки территории М 1:1000	Лист 3
7	23/19-ППТ	Схема организации улично-дорожной сети и схема движения транспорта М 1:1000	Лист 4
8	23/19-ППТ	Схема границ зон с особыми условиями использования территории М 1:1000	Лист 5
9	23/19-ППТ	Схема границ зон размещения объектов капитального строительства. М 1:1000	Лист 6

Согласована			

Взам. Инв. №

Подпись и дата

Инв. № подл.

<b>23/19-СП</b>					
Изм.	Колуч.	Лист	№ док.	Подп.	Дата
ГИП		Выдвин А.Н.		<i>[Подпись]</i>	10.19
Разработ		Рыбаков С.В.		<i>[Подпись]</i>	10.19
<b>Состав проектной документации</b>			Стадия	Лист	Листов
			ППТ и ПМ	1	2
			ООО "АРХстрой" СРО-П-196-14022018		





10	23/19-ППТ	Схема объектов инженерной инфраструктуры. М 1:1000	Лист 7
11	23/19-ППТ	Схема вертикальной планировки и инженерной подготовки территории М 1:500	Лист 8
<b>Проект межевания территории</b>			
		<b>Текстовые материалы</b>	
12	011.0.00-00-ПМ	Каталог координат поворотных точек	Том 3
		<b>Графические материалы</b>	
13	011.0.00-00-ПМ	Чертеж межевания красных линий и линий регулирования застройки М 1:1000	Лист 1
14	011.0.00-00-ПМ	Чертеж межевания границ формируемых земельных участков М 1:1000	Лист 2
15	011.0.00-00-ПМ	Чертеж межевания границ зон с особыми условиями использования территории М 1:1000	Лист 3
16	011.0.00-00-ПМ	Схема границ зон с особыми условиями территории. Существующие сети. М 1:1000	Лист 3а

И№в № подл.							23/19-СП	2
	Изм	Колуч	Лист	№ док	Подп.	Дата		



## 2 СОДЕРЖАНИЕ

1	СОСТАВ ПРОЕКТНОЙ ДОКУМЕНТАЦИИ	1
2	СОДЕРЖАНИЕ	3
3	ВВЕДЕНИЕ	1
4	ПЕРЕЧЕНЬ ПЛАНИРУЕМЫХ К РАЗМЕЩЕНИЮ ОБЪЕКТОВ КАПИТАЛЬНОГО СТРОИТЕЛЬСТВА И ИХ ХАРАКТЕРИСТИКИ	3
5	ПОЛОЖЕНИЕ О ХАРАКТЕРИСТИКАХ ПЛАНИРУЕМОГО РАЗВИТИЯ ТЕРРИТОРИИ	6
5.1	Технико-экономические показатели развития жилых территорий	6
5.2	Технико-экономические показатели развития социальной инфраструктуры	7
5.3	Технико-экономические показатели развития транспортной инфраструктуры	8
5.4	Технико-экономические показатели развития инженерной инфраструктуры	9
5.5	Основные технико-экономические показатели	12
6	ПОЛОЖЕНИЕ ОБ ОЧЕРЕДНОСТИ ПЛАНИРУЕМОГО РАЗВИТИЯ ТЕРРИТОРИИ	14
6.1	Этапы проектирования, строительства, реконструкции объектов капитального строительства жилого, производственного, общественно-делового и иного назначения	14
6.2	Этапы строительства, реконструкции необходимых для функционирования таких объектов и обеспечения жизнедеятельности граждан объектов коммунальной, транспортной, социальной инфраструктур	15

Взам Инв №					
Подпись и дата					
Инв № подл.					
	23/19-СП				
	3				
Изм	Кол.уч	Лист	№ док	Подп.	Дата



### 3 ВВЕДЕНИЕ

Проект планировки и проект межевания в границах участка с кадастровым номером 67:27:0000000:3212 в городе Смоленске в районе проспекта Строителей - улицы Генерала Трошева, разработан на основании:

- Постановления администрации г. Смоленска от 08.12.2017 г. № 3864-адм "О разрешении акционерному обществу "Ваш дом" подготовки проекта планировки и межевания в границах земельного участка с кадастровым номером 67:27:0000000:3212 в городе Смоленске в районе проспекта Строителей - улицы Генерала Трошева"

- Технического задания на подготовку проекта планировки территории.

Подготовка документации по планировке территории осуществляется в целях обеспечения устойчивого развития территории, выделения элементов планировочной структуры, установления границ земельных участков, на которых расположены объекты капитального строительства и нахождения оптимального решения по застройке территории, обеспеченной всей необходимой инженерной, транспортной и социальной инфраструктурами.

При проектировании были использованы положения ранее разработанной и утвержденной и планируемой к утверждению документации территориального планирования, градостроительного зонирования, документации по планировке территорий:

- Генеральный план города Смоленска;  
 - Правила землепользования и застройки города Смоленска;  
 - Нормативы градостроительного проектирования Смоленской области, утвержденные Постановлением № 141 администрации Смоленской области от 28.02.2014 года.

Согласовано					
	Взам. Инв. №				
	Подпись и дата				
	Инв. № подл.				

23/19-ПЗ					
Изм.	Колуч	Лист	№ док.	Подп.	Дата
ГИП		Выбрин А.Н.		<i>[Подпись]</i>	10.19
Разраб.		Рыбаков С.В.		<i>[Подпись]</i>	10.19
Текстовая часть			Стадия	Лист	Листов
			ПТТ и ПМ	1	
			ООО "АРХстрой" СРО-П-196-14022018		



#### 4 ПЕРЕЧЕНЬ ПЛАНИРУЕМЫХ К РАЗМЕЩЕНИЮ ОБЪЕКТОВ КАПИТАЛЬНОГО СТРОИТЕЛЬСТВА И ИХ ХАРАКТЕРИСТИКИ

Общий фонд нового комплексного строительства жилой застройки в границах проектирования составит 148,2 тыс. кв. м общей площади квартир. Жилищное многоквартирное строительство будет осуществляться 8-16 – этажными домами, преимущественно секционного типа.

Количество жителей в новой застройке составит 4940 человек.

Из объектов культурно-бытового назначения планируется строительство:

**Объектов образования:**

- 1 отдельно стоящее детское образовательное учреждение (ДОУ) на 200 мест.

**Объектов здравоохранения:**

- аптечный пункт.

**Объектов физкультурно-оздоровительного назначения:**

- фитнес-центр.

**Объектов для хранения индивидуального автомобильного транспорта:**

- 1 наземно-подземная 2х-этажная парковка на 700 м/мест;

- отдельно стоящая 9 эт. парковка на 500 м/мест

**Объектов предпринимательской деятельности, делового и финансового назначения:**

- Объекты торгово-бытового и административно-делового назначений общей площадью 4 тыс. кв. м.

**Объектов инженерного обеспечения:**

- Газовые котельные;

- ШП;

Инд. № подл.	Подпись и дата	Взам. Инв №					23/19-ПЗ	3
			Изм	Колуч	Лист	№ док		



- ТП (Трансформаторная подстанция).

**Прочих объектов:**

- пункт охраны правопорядка;
- отделение связи.

Перечень планируемых к размещению объектов капитального строительства представлен в таблице № 1.1.

Таблица № 1.1

№ объекта на плане	№ участка, на котором расположен объект	Использование зданий, сооружений	Общая полезная площадь нежилых помещений, кв.м.	Общая полезная площадь квартир	Расчетное количество жителей
<b>1 ОЧЕРЕДЬ</b>					
1		Жилое здание		10724,06	357
2		Жилое здание		6188,97	206
3		Жилое здание		13552,42	452
<b>ИТОГО ПО 1 ОЧЕРЕДИ</b>				<b>30465,45</b>	<b>1015</b>
<b>2 ОЧЕРЕДЬ</b>					
4		Жилое здание		4553,5	158
5		Жилое здание 1 нежилой этаж (общественно-бытового и торгового назначения)		20959,8	692
6		Жилое здание		13884	463
<b>ИТОГО ПО 2 ОЧЕРЕДИ</b>				<b>39397,3</b>	<b>1313</b>
<b>3 ОЧЕРЕДЬ</b>					
7		Жилое здание 1 нежилой этаж (общественно-бытового и торгового назначения)		7205,44	240
8		Жилое здание 1 нежилой этаж (общественно-бытового и торгового назначения)		7205,44	240
9		Жилое здание		5369,6	463
10		Парковка на 500 м/мест			
11		Жилое здание		6640,76	537
<b>ИТОГО ПО 3 ОЧЕРЕДИ</b>				<b>44384,06</b>	<b>1480</b>

Взам. Инв. №
Подпись и дата
Инв. № подл.

23/19-ПЗ

4

Изм.	Кол.уч.	Лист	№ док.	Подп.	Дата
------	---------	------	--------	-------	------



4 ОЧЕРЕДЬ						
12			Жилое здание, 1 нежилой этаж (общественно-бытового и торгового назначения)		12148,5	405
13			Жилое здание		4553,5	152
14			Жилое здание, 1 нежилой этаж (общественно-бытового и торгового назначения)		17251,66	575
<b>ИТОГО ПО 4 ОЧЕРЕДИ</b>					<b>33953,66</b>	<b>1132</b>
<b>ИТОГО ПО МИКРОРАЙОНУ</b>					<b>148200,47</b>	<b>4940</b>
15			2-эт наземно-подземная парковка на 700 м/мест			
16			Детский сад на 200 мест			
17			Трансформаторная подстанция 1 (2КТПП-2х630 кВА)			
18			Трансформаторная подстанция 2 (2КТПП-2х1000 кВА)			
19			Трансформаторная подстанция 3 (2КТПП-2х1000 кВА)			
20			Трансформаторная подстанция 4 (2КТПП-2х630 кВА)			
<i>23/19-ПЗ</i>						
						<b>5</b>

Взам. Инв. №	
Подпись и дата	
Инв. № подл.	

<i>Изм</i>	<i>Колуч</i>	<i>Лист</i>	<i>№ док</i>	<i>Подп.</i>	<i>Дата</i>



## 5 ПОЛОЖЕНИЕ О ХАРАКТЕРИСТИКАХ ПЛАНИРУЕМОГО РАЗВИТИЯ ТЕРРИТОРИИ

### 5.1 Технико-экономические показатели развития жилых территорий

Территория в рассматриваемых границах занимает 9,8 га, в том числе в границах проекта планировки территории составляет 9 га, из них жилой застройки занимает 5,65 га (58%), застройки учебно-воспитательного назначения 0,72 га (7%), рекреационная территория 0,2 га (2%), территории инженерной и транспортной инфраструктуры 3,23 га (33%).

Земли общего пользования составляют 3,43 га из них: озелененная территория общего пользования 0,2 га, зона инженерной и транспортной инфраструктуры 3,23 га.

Функциональный баланс использования проектируемой территории представлен в табл.

**Баланс функционального использования территории**

№№	Вид использования земель	Проектное предложение	
		га	%
	Территория в границах рассмотрения	9,8	
	в том числе, в границах отвода	9	
<b>1</b>	<b>Территория в границах проекта планировки</b>	<b>9,8</b>	<b>100</b>
	в том числе:		
<b>2</b>	<b>Жилая зона:</b>	<b>5,65</b>	<b>58</b>
	участки многоквартирных жилых домов	5,65	
	объекты физической культуры и спорта (Расположены в 4 очереди строительства)	0,19	
	наземно-подземная 2х-этажная парковка (Расположена в 4 очереди строительства)	0,9	
<b>3</b>	<b>Зона участков учебно-воспитательного назначения</b>	<b>0,72</b>	<b>7</b>
	детские образовательные учреждения	0,72	
<b>4</b>	<b>Рекреационная зона:</b>	<b>0,2</b>	<b>2</b>

Взам. Инф. №  
Подпись и дата  
Инф. № подл.

							23/19-ПЗ	6
Изм.	Колуч	Лист	№ док	Подп.	Дата			



	пешеходный бульвар, зеленые насаждения общего пользования	0,2	
5	<b>Зона инженерной и транспортной инфраструктуры:</b>	<b>3,23</b>	<b>33</b>
	объекты инженерной инфраструктуры	0,04	
	Отдельно стоящая 9 эт. парковка на 500 м/м	0,2	
	открытые автостоянки (вне жилой зоны)	1,58	
	улично-дорожная сеть	1,41	

## 5.2 Технико-экономические показатели развития социальной инфраструктуры

Расчетное население - 4940 чел.

№№	Предприятия и учреждения обслуживания	Норматив на 1000 жителей	Требуется по норме	Вместимость по проекту	Примечания
1	Детские образовательные учреждения	45 мест	222	200	
2	Общеобразовательные школы	90 мест	445	445	В строящейся на соседнем участке школе
3	Магазины продовольственных товаров	100 кв.м.	494	494	
4	Магазины непродовольственных товаров	180 кв.м	889	889	
5	Объекты бытового обслуживания	2 раб.места	10	10	
6	Учреждения культуры	50кв.м.	247	247	
7	Аптечный пункт	1 на жилую группу	1	1	
8	Отделение связи	1 на жилую группу	1	1	
9	Крытые спортивные учреждения	20 кв.м.	99	99	
10	Пункт охраны правопорядка	10 кв.м.	49,4	49,4	
23/19-ПЗ					
7					

Взам. Инв №

Подпись и дата

Инв № подл.

Изм Колуч Лист № док Подп. Дата





### 5.3 Техничко-экономические показатели развития транспортной инфраструктуры

Внешние транспортные связи проектируемой территории будут осуществляться с улицы Генерала Трошева. Проектом предлагается организация трех въездов-выездов с территории микрорайона на ул. Генерала Трошева.

Параметры поперечных профилей местной улично-дорожной сети будут следующими:

- проектируемая улица в жилой застройке огибает территорию проектируемой школы: ширина проезжей части – 7,0 м, тротуары – 2,1 м;
- проезды внутреннего пользования: ширина проезжей части – 6,0 и 4,2 м, тротуары - 1.5 и 2.1 м.

В направлении север-юг проходит пешеходный бульвар.

Протяженность улично-дорожной сети составляет 36 км, площадь проездов - 1,41 га.

Согласно выполненному расчёту, в соответствии с требованиями ПЗЗ г. Смоленска, для постоянного и временного хранения автомобилей необходимо предусмотреть строительство:

- для постоянного хранения автомобилей - 1852 м/мест, исходя из расчёта, 100%-й обеспеченности автотранспортом, с учетом уровня автомобилизации 1 автомобиль на 80 кв.м. общей площади квартир. Проектом предусмотрено строительство наземно-подземной 2х-этажной парковки на 700 м/мест , 9-эт отдельно стоящей парковки на 500 м/мест и открытых стоянок на 864 м/места. Общее проектное количество стоянок - 2064 м/места.

Взам. Инв №
Подпись и дата
Инв № подл.

										23/19-ПЗ	8
Изм	Кол.уч.	Лист	№ док	Подп.	Дата						

## 5.4 Техничко-экономические показатели развития инженерной инфраструктуры

**Таблица нагрузок по инженерному обеспечению**

№	Наименование	Ед.изм	Проектные решения на расчетный срок
1	Водоснабжение	м³/сут	1235,04
2	Канализация	м³/сут	1235,04
3	Теплоснабжение	Гкал/час	12,3
4	Газоснабжение	млн м³/год	4,84
5	Электроснабжение	МВт	4,85
6	Ливневая канализация (Годовой объем поверхностных вод)	м³/год	37053,87

### Водоснабжение

Водоснабжение осуществить от водопроводной линии Д=300мм, проходящей по ул. Рыленкова (точка 1); водопроводной линии Д=300мм, проходящей по ул. Соколовского (точка 2).

### Водоотведение

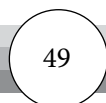
Водоотведение осуществить от канализационной линии, построенной ЗАО "Ваш дом" для водоотведения от жилой застройки II очереди строительства 9-го микрорайона "Соловьиная роща".

### Ливневая канализация

Врезка в близлежащую существующую сеть, расположенную в данном районе, в случае недостаточной пропускной способности предусмотреть ее реконструкцию, а также при попадании существующей сети под пятно застройки выполнить проект с учетом выноса из-под пятна застройки.

Взам. Инв №  
Подпись и дата  
Инв № подл.

Изм	Кол.уч.	Лист	№ док.	Подп.	Дата	23/19-ПЗ			
									9



### Газоснабжение

1. **Давление газа в точке подключения:** максимальное 0,29 МПа, минимальное 0,25 МПа

2. **Диаметр, координаты газопровода в точке подключения:** подземный газопровод среднего давления на границе участка заказчика (который будет запроектирован и построен после заключения с заказчиком договора о подключении в сроки, установленные Постановлением Правительства Российской Федерации от 30.12.2013 № 1314 "Об утверждении Правил подключения (технического присоединения) объектов капитального строительства к сетям газораспределения..."), Д=160 мм. (существующий подземный закольцовочный газопровод среднего давления ул. Попова - ул. Рыленкова - 1 км от участка)

3. **Материал трубы и тип изоляции в точке подключения:** полиэтилен

4. **Владелец газопровода:** АО "Газпром газораспределение Смоленск"

### Электроснабжение

Точка присоединения: контактные соединения ЛЭП 0.4 кВ питающих вводные устройства заявителя и коммутационных аппаратов в РУ 0,4 кВ проектируемых ТП 6/0,4 кВ. Максимальная мощность энергопринимающих устройств в точках присоединения - 4565,0 кВт.

Источник питания:

- базовая подстанция 110/6 кВ ПС Смоленск-2
- линия электропередачи 6-10кВ: проектируемая КЛ 6кВ ПС Смоленск-2
- базовая трансформаторная подстанция 6-10кВ: проектируемые ТП 6/0.4 кВ I с.ш.

Резервный источник питания:

- базовая подстанция 110/6 кВ ПС Смоленск-2

Взам Инв №
Подпись и дата
Инв № подл.

									23/19-ПЗ	10
Изм	Колуч	Лист	№ док	Подп.	Дата					

- линия электропередачи 6-10кВ: проектируемая КЛ 6кВ ПС Смоленск-2
- базовая трансформаторная подстанция 6-10кВ: проектируемые ТП 6/0.4 кВ II с.ш.

### **Сети связи**

Предусмотреть техническую возможность и определить трассу прокладки временного волоконно-оптического кабеля связи со стороны здания по адресу: г. Смоленск, ул. Генерала Паскевича, д.23.

### **Организация рельефа**

Естественный рельеф проектируемого участка выраженного характера имеет понижение с запада и с востока к середине участка с дальнейшим понижением к южной и северной части участка.

Перепад высот составляет от 241,65 на западе до 228,50 - северная часть участка.

Организация рельефа решена в основном в насыпи и увязана с существующей застройкой и окружающим рельефом.

Проектом обеспечен поверхностный водоотвод на нижележащую часть существующей территории. Водоотвод осуществляется по лоткам проездов, продольные уклоны которых составляют от 0,004 до 0,055.

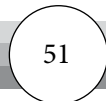
Для отвода поверхностных вод с пониженных мест предусматривается устройство водоотводных лотков: в зеленой зоне между 3 и 4 очередями строительства и вдоль территории детского сада.

Запроектирован выпуск поверхностных вод с проезда в южной части 1 очереди строительства на свободную территорию.

В мероприятиях по восстановлению (рекультивации) земельного участка перед началом строительства необходимо произвести снятие существующего плодородного слоя почвы для дальнейшего использования его в насыпь верхнего слоя газонов.

Взам. Инв №	
Подпись и дата	
Инв № подл	

							23/19-ПЗ	11
Изм	Кол.уч	Лист	№ док	Подп	Дата			



### 5.5 Основные технико-экономические показатели

№№	Показатели	Единицы измерения	Проектные предложения
<b>1.</b>	<b>ТЕРРИТОРИЯ</b>		
	Территория в границах участка	га	9
	Территория в границах рассмотрения	га	9,8
1.1	Жилая зона	га	5,65
1.2	Зона участков учебно-воспитательного назначения	га	0,72
1.3	Рекреационная зона	га	0,2
1.5	Зона объектов инженерной инфраструктуры	га	0,04
1.6	Зона транспортной инфраструктуры	га	3,19
1.7	Дороги, проезды	га	1,41
1.8	Открытые автостоянки (вне жилой зоны)	га	1,58
1.9	Отдельно стоящая парковка на 500 м/м	га	0,2
<b>2</b>	<b>НАСЕЛЕНИЕ</b>		
2.1	Расчетное количество населения	чел.	4940
2.2	Плотность населения	чел./га	504
<b>3.</b>	<b>ЖИЛИЩНЫЙ ФОНД</b>		
3.1	Этажность	этаж	8-16
3.2	Общая площадь квартир	тыс.кв.м	148
3.3	Количество квартир	единиц	3004
3.4	Плотность жилой застройки	тыс.кв.м/га	20,3
3.5	Коэффициент застройки		0,2
<b>4.</b>	<b>ОСНОВНЫЕ ОБЪЕКТЫ КУЛЬТУРНО-БЫТОВОГО ОБСЛУЖИВАНИЯ</b>		
4.1	Дошкольное образовательное учреждение:		
	Здание	мест	200
	участок	га	0,72
4.2	Магазины продовольственных товаров	кв.м.	494
4.3	Магазины непродовольственных	кв.м.	889
		<i>23/19-ПЗ</i>	
		<i>12</i>	
	<i>Изм</i>	<i>Колуч</i>	<i>Лист</i>
	<i>№ док</i>	<i>Подп.</i>	<i>Дата</i>

Взам. Инв. №

Подпись и дата

Инв. № подл.





## 6 ПОЛОЖЕНИЕ ОБ ОЧЕРЕДНОСТИ ПЛАНИРУЕМОГО РАЗВИТИЯ ТЕРРИТОРИИ

### 6.1 Этапы проектирования, строительства, реконструкции объектов капитального строительства жилого, производственного, общественно-делового и иного назначения

Общий срок реализации проекта включает с себя проектирование и строительство объектов капитального строительства - жилой застройки, инженерной и социальной инфраструктуры. Продолжительность общего срока реализации - 2018-2028 г.г.

Этапы проектирования объектов планируются в соответствии с очередностью застройки микрорайона, которые определены положением об очередности планируемого развития.

Проектом предлагается поквартальное строительство жилой застройки.

1 очередь строительства - 1 квартал, включающий в себя 3 жилых дома (№ 1,2,3 на картах) переменной (8-16) этажности.

2 очередь строительства - 2 квартал, включающий в себя 3 жилых дома (№ 4,5,6 на картах) переменной (9-16) этажности.

3 очередь строительства - 3 квартал, включающий в себя 4 жилых дома (№ 7,8,9,10 на картах) переменной (9-16) этажности.

4 очередь строительства - парковка на 500 м/мест, расположенная в 3 квартале (№ 10 на картах).

5 очередь строительства - 4 квартал, включающий в себя 3 жилых дома (№ 12,13,14 на картах) переменной (9-16) этажности, двухэтажную наземно-подземную парковку, встроенные объекты - фитнесцентр, объекты торгового, культурного, общественно-бытового назначения.

6 очередь строительства - детский сад на 200 мест (№ 16 на картах), расположенный во втором квартале.

Взам. Инв. №							23/19-ПЗ	14
	Подпись и дата							
Инв. № подл.								
	Изм.	Колуч.	Лист	№ док.	Подп.	Дата		

## 6.2 Этапы строительства, реконструкции необходимых для функционирования таких объектов и обеспечения жизнедеятельности граждан объектов коммунальной, транспортной, социальной инфраструктур

Первоначальная задача - проектирование и строительство подводящих сетей электроснабжения, газоснабжения, водоснабжения, канализации, ливневой канализации.

Вынос существующих сетей канализации, ливневой канализации и газоснабжения.

Строительство трансформаторной подстанции и ШП в каждой группе жилых домов. Строительство внутриквартальных сетей. Обустройство остановок общественного транспорта на ул. Трошева.

Ид № подл							23/19-ПЗ	15
	Подпись и дата							
Взам. Инд №								
	Изм	Колуч	Лист	№ док	Подп	Дата		



АДМИНИСТРАЦИЯ ГОРОДА СМОЛЕНСКА

# ПОСТАНОВЛЕНИЕ

от 14.02.2020 № 267-адм

**О внесении изменений в постановление Администрации города Смоленска от 08.08.2011 № 1501-адм «Об утверждении Административного регламента Администрации города Смоленска по предоставлению муниципальной услуги «Включение в состав участников основного мероприятия «Выполнение государственных обязательств по обеспечению жильем категорий граждан, установленных федеральным законодательством» государственной программы Российской Федерации «Обеспечение доступным и комфортным жильем и коммунальными услугами граждан Российской Федерации»»**

В соответствии с Жилищным кодексом Российской Федерации, Федеральным законом от 27.07.2010 № 210-ФЗ «Об организации предоставления государственных и муниципальных услуг», постановлениями Администрации города Смоленска от 31.07.2019 № 2092-адм «Об утверждении Порядка формирования и ведения реестра муниципальных услуг (функций), предоставляемых (осуществляемых) на территории города Смоленска», от 31.07.2019 № 2093-адм «Об утверждении Порядка разработки и утверждения административных регламентов предоставления муниципальных услуг», руководствуясь Уставом города Смоленска,

Администрация города Смоленска п о с т а н о в л я е т:

1. Внести в постановление Администрации города Смоленска от 08.08.2011 № 1501-адм «Об утверждении Административного регламента Администрации города Смоленска по предоставлению муниципальной услуги «Включение в состав участников основного мероприятия «Выполнение государственных обязательств по обеспечению жильем категорий граждан, установленных федеральным законодательством» государственной программы Российской Федерации «Обеспечение доступным и комфортным жильем и коммунальными услугами граждан Российской Федерации», утвержденный им Административный регламент и приложение № 4 к Административному регламенту следующие изменения:

1.1. В наименовании и пункте 1 постановления слова «Включение в состав участников основного мероприятия «Выполнение государственных обязательств по обеспечению жильем категорий граждан, установленных федеральным законодательством» заменить словами «Включение в состав участников ведомственной целевой программы «Оказание государственной поддержки гражданам в обеспечении жильем и оплате жилищно-коммунальных услуг»».

1.2. В Административном регламенте:

1.2.1. В наименовании и по тексту слова «Включение в состав участников основного мероприятия «Выполнение государственных обязательств по обеспечению жильем категорий граждан, установленных федеральным законодательством» заменить словами «Включение в состав участников ведомственной целевой программы «Оказание государственной поддержки гражданам в обеспечении жильем и оплате жилищно-коммунальных услуг»».

1.2.2. По тексту слова «основного мероприятия «Выполнение государственных обязательств по обеспечению жильем категорий граждан, установленных федеральным законодательством» заменить словами «ведомственной целевой программы «Оказание государственной поддержки гражданам в обеспечении жильем и оплате жилищно-коммунальных услуг».

1.2.3. В разделе 1 Административного регламента:

1.2.3.1. Подраздел 1.1 изложить в следующей редакции:

«1.1. Предмет регулирования Административного регламента предоставления муниципальной услуги.

Административный регламент Администрации города Смоленска по предоставлению муниципальной услуги «Включение в состав участников ведомственной целевой программы «Оказание государственной поддержки гражданам в обеспечении жильем и оплате жилищно-коммунальных услуг» государственной программы Российской Федерации «Обеспечение доступным и комфортным жильем и коммунальными услугами граждан Российской Федерации» (далее – настоящий Административный регламент, муниципальная услуга) устанавливает порядок и стандарт предоставления муниципальной услуги, сроки и последовательность административных процедур и административных действий Администрации города Смоленска и ее структурных подразделений, осуществляемых по запросу физических или юридических лиц. Настоящий Административный регламент также устанавливает порядок взаимодействия между структурными подразделениями Администрации города Смоленска и должностными лицами, а также порядок взаимодействия Администрации города Смоленска с заявителями, иными органами государственной власти и органами местного самоуправления, а также организациями и учреждениями при предоставлении муниципальной услуги.».

1.2.3.2. Подраздел 1.3 изложить в следующей редакции:

«1.3. Требования к порядку информирования о предоставлении муниципальной услуги.

1.3.1. Информацию о порядке предоставления муниципальной услуги можно получить:

- а) при личном или письменном обращении в управление имущественных, земельных и жилищных отношений Администрации города Смоленска;
- б) по электронной почте;
- в) на информационных стендах, размещенных в управлении имущественных, земельных и жилищных отношений Администрации города Смоленска;
- г) по телефонам;
- д) на официальном сайте Администрации города Смоленска в сети «Интернет»;
- е) в Смоленском областном государственном бюджетном учреждении «Многофункциональный центр по предоставлению государственных и муниципальных услуг населению», в Промышленном филиале Смоленского областного государственного бюджетного учреждения «Многофункциональный центр по предоставлению государственных и муниципальных услуг населению» в городе Смоленске (далее – МФЦ).

1.3.2. Размещаемая информация содержит:

- а) текст настоящего Административного регламента с приложениями;
- б) перечень документов, необходимых для предоставления муниципальной услуги, и требования, предъявляемые к этим документам;
- в) порядок информирования о ходе предоставления муниципальной услуги;
- г) порядок обжалования решений и действий (бездействия), принимаемых и осуществляемых должностными лицами управления имущественных, земельных и жилищных отношений Администрации города Смоленска в ходе предоставления муниципальной услуги.

1.3.3. Справочная информация о месте нахождения, графике работы, справочных телефонах

и об адресе электронной почты управления имущественных, земельных и жилищных отношений Администрации города Смоленска размещается:

- на официальном сайте Администрации города Смоленска в сети «Интернет»;
- в федеральной государственной информационной системе «Единый портал государственных и муниципальных услуг (функций)» (далее – Единый портал) (электронный адрес: <http://www.gosuslugi.ru>), а также в региональной государственной информационной системе «Портал государственных и муниципальных услуг (функций) Смоленской области» (далее – Региональный портал) (электронный адрес: <http://pgu.admin-smolensk.ru>).

1.3.4. Справочная информация о месте нахождения, графике работы, справочных телефонах и об адресе электронной почты МФЦ размещается:

- на официальном сайте Смоленского областного государственного бюджетного учреждения «Многофункциональный центр по предоставлению государственных и муниципальных услуг населению»;
- на Едином портале и Региональном портале.

1.3.5. Основными требованиями к информированию заявителей являются:

- а) достоверность предоставляемой информации;
- б) четкость в изложении информации;
- в) полнота информирования;
- г) удобство и доступность получения информации.

1.3.6. Должностными лицами управления имущественных, земельных и жилищных отношений Администрации города Смоленска, обеспечивающими предоставление муниципальной услуги, осуществляется консультирование по следующим вопросам:

- а) перечень документов, необходимых для предоставления муниципальной услуги, комплектность (достаточность) представленных документов;
- б) органы власти и организации, в которых заявитель может получить документы, необходимые для предоставления муниципальной услуги (наименование и их местонахождение);
- в) время приема и выдачи документов, связанных с предоставлением муниципальной услуги;
- г) порядок и сроки предоставления муниципальной услуги;
- д) порядок обжалования решений или действий (бездействия), принятых или осуществленных в ходе предоставления муниципальной услуги.

1.3.7. Консультирование заявителей по вопросам предоставления муниципальной услуги осуществляется бесплатно.

1.3.8. При ответах на телефонные звонки и устные обращения заявителей специалисты управления имущественных, земельных и жилищных отношений Администрации города Смоленска подробно и в вежливой форме информируют их по вопросам, касающимся предоставления муниципальной услуги. Ответ на телефонный звонок должен начинаться с информации о наименовании структурного подразделения Администрации города Смоленска – управления имущественных, земельных и жилищных отношений Администрации города Смоленска, в которое позвонил гражданин, фамилии, имени, отчества и должности лица, принявшего звонок.

1.3.9. При невозможности должностного лица, принявшего звонок, самостоятельно ответить на поставленные вопросы о предоставлении муниципальной услуги телефонный звонок должен быть переадресован другому должностному лицу либо обратившемуся заявителю должен быть сообщен номер телефона, по которому он может получить необходимую информацию.»

1.2.4. В разделе 2 Административного регламента:

1.2.4.1. Наименование подраздела 2.4 изложить в следующей редакции:

«2.4. Срок предоставления муниципальной услуги».

1.2.4.2. Подраздел 2.5 изложить в следующей редакции:

«2.5. Правовые основания предоставления муниципальной услуги.

Предоставление муниципальной услуги осуществляется в соответствии с:

- а) Законом Российской Федерации от 15.05.91 № 1244-1 «О социальной защите граждан, подвергшихся воздействию радиации вследствие катастрофы на Чернобыльской АЭС»;
- б) постановлением Верховного Совета Российской Федерации от 27.12.91 № 2123-1 «О распространении действия Закона РСФСР «О социальной защите граждан, подвергшихся воздействию радиации вследствие катастрофы на Чернобыльской АЭС» на граждан из подразделений особого риска»;
- в) Законом Российской Федерации от 19.02.93 № 4530-1 «О вынужденных переселенцах»;
- г) Гражданским кодексом Российской Федерации;
- д) Федеральным законом от 26.11.98 № 175-ФЗ «О социальной защите граждан Российской Федерации, подвергшихся воздействию радиации вследствие аварии в 1957 году на производственном объединении «Маяк» и сбросов радиоактивных отходов в реку Теча»;
- е) Федеральным законом от 25.10.2002 № 125-ФЗ «О жилищных субсидиях гражданам, выезжающим из районов Крайнего Севера и приравненных к ним местностей»;
- ж) Жилищным кодексом Российской Федерации;
- з) Федеральным законом от 27.07.2006 № 152-ФЗ «О персональных данных»;
- и) Федеральным законом от 27.07.2010 № 210-ФЗ «Об организации предоставления государственных и муниципальных услуг»;
- к) постановлением Правительства Российской Федерации от 21.03.2006 № 153 (ред. от 04.07.2019) «Об утверждении Правил выпуска и реализации государственных жилищных сертификатов в рамках реализации ведомственной целевой программы «Оказание государственной поддержки гражданам в обеспечении жильем и оплате жилищно-коммунальных услуг» государственной программы Российской Федерации «Обеспечение доступным и комфортным жильем и коммунальными услугами граждан Российской Федерации»;
- л) областным законом от 13.03.2006 № 6-з «О порядке ведения органами местного самоуправления муниципальных образований Смоленской области учета граждан в качестве нуждающихся в жилых помещениях, предоставляемых по договорам социального найма, на территории Смоленской области»;
- м) настоящим Административным регламентом.».

1.2.4.3. Наименование подраздела 2.6 изложить в следующей редакции:

«2.6. Исчерпывающий перечень документов, необходимых в соответствии с законодательными или иными нормативными правовыми актами для предоставления муниципальной услуги с разделением на документы и информацию, которые заявитель должен представить самостоятельно, и документы, которые заявитель вправе представить по собственной инициативе, так как они подлежат представлению в рамках межведомственного информационного взаимодействия».

1.2.4.4. Абзац третий подпункта «а» пункта 2.6.2 подраздела 2.6 исключить.

1.2.4.5. Абзац третий подпункта «б» пункта 2.6.2 подраздела 2.6 исключить.

1.2.4.6. Абзац второй подпункта «в» пункта 2.6.2 подраздела 2.6 исключить.

1.2.4.7. Пункт 2.6.4 подраздела 2.6 изложить в следующей редакции:

«2.6.4. Запрещено требовать представления документов и информации или осуществления действий, представление или осуществление которых не предусмотрено нормативными правовыми актами, регулирующими отношения, возникающие в связи с предоставлением муниципальной услуги.».

1.2.4.8. Пункт 2.6.5 подраздела 2.6 изложить в следующей редакции:

«2.6.5. Запрещено требовать представления документов и информации, в том числе подтверждающих внесение заявителем платы за предоставление муниципальной услуги, которые находятся в распоряжении органов, предоставляющих муниципальные услуги, государственных

органов, иных органов местного самоуправления либо подведомственных органам местного самоуправления организаций.».

1.2.4.9. Подраздел 2.6 дополнить пунктом 2.6.5<sup>1</sup> следующего содержания:

«2.6.5.<sup>1</sup> Запрещено требовать от заявителя представления документов и информации, отсутствие и (или) недостоверность которых не указывались при первоначальном отказе в приеме документов, необходимых для предоставления муниципальной услуги, либо в предоставлении муниципальной услуги, за исключением следующих случаев:

а) изменения требований нормативных правовых актов, касающихся предоставления муниципальной услуги, после первоначальной подачи заявления;

б) наличия ошибок в заявлении и документах, поданных заявителем после первоначального отказа в приеме документов, необходимых для предоставления муниципальной услуги, либо в предоставлении муниципальной услуги и не включенных в представленный ранее комплект документов;

в) истечения срока действия документов или изменения информации после первоначального отказа в приеме документов, необходимых для предоставления муниципальной услуги, либо в предоставлении муниципальной услуги;

г) выявления документально подтвержденного факта (признаков) ошибочного или противоправного действия (бездействия) должностного лица органа, предоставляющего муниципальную услугу, при первоначальном отказе в приеме документов, необходимых для предоставления муниципальной услуги, либо в предоставлении муниципальной услуги, о чем в письменном виде за подписью руководителя органа, предоставляющего муниципальную услугу, при первоначальном отказе в приеме документов, необходимых для предоставления муниципальной услуги, либо в предоставлении муниципальной услуги уведомляется заявитель, а также приносятся извинения за доставленные неудобства.».

1.2.4.10. Наименование подраздела 2.8 изложить в следующей редакции:

«2.8. Исчерпывающий перечень оснований для приостановления предоставления муниципальной услуги или отказа в предоставлении муниципальной услуги».

1.2.4.11. Подраздел 2.8 дополнить абзацем следующего содержания:

«Оснований для приостановления предоставления муниципальной услуги не имеется.».

1.2.4.12. Наименование подраздела 2.9 изложить в следующей редакции:

«2.9. Размер платы, взимаемой с заявителя при предоставлении муниципальной услуги, и способы ее взимания в случаях, предусмотренных федеральными законами, принимаемыми в соответствии с ними иными нормативными правовыми актами Российской Федерации, Смоленской области, муниципальными правовыми актами.».

1.2.4.13. Подраздел 2.10 дополнить абзацем следующего содержания:

«Инвалиды пропускаются без очереди.».

1.2.4.14. Наименование подраздела 2.12 изложить в следующей редакции:

«2.12. Требования к помещениям, в которых предоставляются муниципальные услуги, к залу ожидания, местам для заполнения заявлений о предоставлении муниципальной услуги, информационным стендам с образцами их заполнения и перечнем документов, необходимых для предоставления каждой муниципальной услуги, в том числе к обеспечению доступности для инвалидов указанных объектов в соответствии с законодательством Российской Федерации о социальной защите инвалидов».

1.2.4.15. Дополнить подразделом 2.14 следующего содержания:

«2.14. Иные требования, в том числе учитывающие особенности предоставления муниципальной услуги в многофункциональных центрах и особенности предоставления муниципальной услуги в электронной форме.

2.14.1. При предоставлении муниципальной услуги управление имущественных, земельных и



жилищных отношений Администрации города Смоленска осуществляет взаимодействие с МФЦ в соответствии с заключенным между ними соглашением о взаимодействии.

2.14.2. Обеспечение возможности получения заявителями информации и обеспечение доступа заявителей к сведениям о муниципальной услуге, размещаемым на Едином портале и (или) Региональном портале.

2.14.3. Обеспечение доступа заявителя к форме заявления для копирования и заполнения в электронном виде с использованием Единого портала и (или) Регионального портала.

2.14.4. Обеспечение записи на прием в МФЦ для подачи заявления.

2.14.5. Обеспечение возможности осуществления оценки качества предоставления муниципальной услуги.

2.14.6. Обеспечение возможности досудебного (внесудебного) обжалования решений и действий (бездействия) органа (организации), должностного лица органа (организации) или муниципального служащего.».

1.2.5. Абзац шестой раздела 3 Административного регламента признать утратившим силу.

1.2.6. Раздел 5 Административного регламента изложить в следующей редакции:

«5. Досудебный (внесудебный) порядок обжалования решений и действий (бездействия) органа, предоставляющего

муниципальную услугу, а также должностных лиц, муниципальных служащих, многофункционального центра, работников многофункционального центра.

5.1. Заявитель имеет право на обжалование решений и действий (бездействия), принимаемых и осуществляемых в ходе предоставления муниципальной услуги органом, предоставляющим муниципальную услугу, должностным лицом органа, предоставляющего муниципальную услугу, муниципальным служащим, МФЦ, работником МФЦ, в досудебном (внесудебном) порядке.

5.2. Предметом досудебного (внесудебного) обжалования являются решения и действия (бездействие) органа, предоставляющего муниципальную услугу, должностного лица органа, предоставляющего муниципальную услугу, либо муниципального служащего, МФЦ, работника МФЦ.

Заявитель может обратиться с жалобой, в том числе в следующих случаях:

- 1) нарушения срока регистрации заявления;
- 2) нарушения срока предоставления муниципальной услуги;
- 3) требования у заявителя документов или информации либо осуществления действий, представление или осуществление которых не предусмотрено нормативными правовыми актами Российской Федерации, нормативными правовыми актами Смоленской области, муниципальными правовыми актами для предоставления муниципальной услуги;
- 4) отказа в приеме у заявителя документов, представление которых предусмотрено нормативными правовыми актами Российской Федерации, нормативными правовыми актами Смоленской области, муниципальными правовыми актами для предоставления муниципальной услуги;
- 5) отказа в предоставлении муниципальной услуги, если основания отказа не предусмотрены федеральными законами и принятыми в соответствии с ними иными нормативными правовыми актами Российской Федерации, законами и иными нормативными правовыми актами Смоленской области, муниципальными правовыми актами;
- 6) требования с заявителя при предоставлении муниципальной услуги платы, не предусмотренной нормативными правовыми актами Российской Федерации, нормативными правовыми актами Смоленской области, муниципальными правовыми актами;
- 7) отказа органа, предоставляющего муниципальную услугу, должностного лица органа, предоставляющего муниципальную услугу, муниципального служащего, МФЦ, работника МФЦ в исправлении допущенных ими опечаток и ошибок в выданных в результате предоставления муниципальной услуги документах либо нарушения установленного срока таких исправлений;

8) нарушения срока или порядка выдачи документов по результатам предоставления муниципальной услуги;

9) приостановления предоставления муниципальной услуги, если основания приостановления не предусмотрены федеральными законами и принятыми в соответствии с ними иными нормативными правовыми актами Российской Федерации, законами и иными нормативными правовыми актами Смоленской области, муниципальными правовыми актами;

10) требования у заявителя при предоставлении муниципальной услуги документов или информации, отсутствие и (или) недостоверность которых не указывались при первоначальном отказе в приеме документов, необходимых для предоставления муниципальной услуги, либо в предоставлении муниципальной услуги, за исключением следующих случаев:

а) изменения требований нормативных правовых актов, касающихся предоставления муниципальной услуги, после первоначальной подачи заявления о предоставлении муниципальной услуги;

б) наличия ошибок в заявлении о предоставлении муниципальной услуги и документах, поданных заявителем после первоначального отказа в приеме документов, необходимых для предоставления муниципальной услуги, либо в предоставлении муниципальной услуги и не включенных в представленный ранее комплект документов;

в) истечения срока действия документов или изменения информации после первоначального отказа в приеме документов, необходимых для предоставления муниципальной услуги, либо в предоставлении муниципальной услуги;

г) выявления документально подтвержденного факта (признаков) ошибочного или противоправного действия (бездействия) должностного лица органа, предоставляющего муниципальную услугу, муниципального служащего, работника МФЦ при первоначальном отказе в приеме документов, необходимых для предоставления муниципальной услуги, либо в предоставлении муниципальной услуги, о чем в письменном виде за подписью руководителя органа, предоставляющего муниципальную услугу, руководителя МФЦ при первоначальном отказе в приеме документов, необходимых для предоставления муниципальной услуги, либо в предоставлении муниципальной услуги уведомляется заявитель, а также приносятся извинения за доставленные неудобства.

В указанном случае досудебное (внесудебное) обжалование заявителем решений и действий (бездействия) МФЦ, работника МФЦ возможно в случае, если на МФЦ, решения и действия (бездействие) которого обжалуются, возложена функция по предоставлению соответствующей муниципальной услуги в полном объеме.

5.3. Жалоба подается в письменной форме на бумажном носителе в орган, предоставляющий муниципальную услугу, по почте, электронной почте, с использованием официального сайта Администрации города Смоленска в сети «Интернет», Единого портала (электронный адрес: <http://www.gosuslugi.ru>) либо Регионального портала (электронный адрес: <http://pgu.admin-smolensk.ru>), а также может быть принята при личном приеме заявителя. Жалоба может быть подана через МФЦ.

5.4. Жалобы на решения и действия (бездействие) руководителя органа, предоставляющего муниципальную услугу, подаются в вышестоящий орган (при его наличии) либо в случае его отсутствия рассматриваются непосредственно руководителем органа, предоставляющего муниципальную услугу. Жалобы на решения и действия (бездействие) работника МФЦ подаются руководителю этого МФЦ. Жалобы на решения и действия (бездействие) МФЦ подаются учредителю МФЦ или должностному лицу, уполномоченному нормативным правовым актом Смоленской области.

5.5. Жалоба, поступившая в орган, предоставляющий муниципальную услугу, МФЦ, учредителю МФЦ либо в вышестоящий орган (при его наличии), подлежит рассмотрению в течение 15 рабочих дней со дня ее регистрации, а в случае обжалования отказа органа, предоставляющего

муниципальную услугу, должностного лица органа, предоставляющего муниципальную услугу, МФЦ в приеме документов у заявителя либо в исправлении допущенных опечаток и ошибок или в случае обжалования нарушения установленного срока таких исправлений – в течение 5 рабочих дней со дня ее регистрации.

5.6. Жалоба должна содержать:

1) наименование органа, предоставляющего муниципальную услугу, фамилию, имя, отчество должностного лица органа, предоставляющего муниципальную услугу, либо муниципального служащего, наименование МФЦ, фамилию, имя, отчество руководителя и (или) работника МФЦ, решения и действия (бездействие) которых обжалуются;

2) фамилию, имя, отчество (последнее – при наличии), сведения о месте жительства заявителя, а также номер (номера) контактного телефона, адрес (адреса) электронной почты (при наличии) и почтовый адрес, по которым должен быть направлен ответ заявителю;

3) сведения об обжалуемых решениях и действиях (бездействии) органа, предоставляющего муниципальную услугу, должностного лица органа, предоставляющего муниципальную услугу, либо муниципального служащего, МФЦ, работника МФЦ;

4) доводы, на основании которых заявитель не согласен с решениями и действиями (бездействием) органа, предоставляющего муниципальную услугу, должностного лица органа, предоставляющего муниципальную услугу, либо муниципального служащего, МФЦ, работника МФЦ.

Заявителем могут быть представлены документы (при наличии), подтверждающие доводы заявителя, либо их копии.

5.7. По результатам рассмотрения жалобы орган, предоставляющий муниципальную услугу, принимает одно из следующих решений:

1) удовлетворить жалобу, в том числе в форме отмены принятого решения, исправления допущенных органом, предоставляющим муниципальную услугу, опечаток и ошибок в выданных в результате предоставления муниципальной услуги документах, возврата заявителю денежных средств, взимание которых не предусмотрено нормативными правовыми актами Российской Федерации, нормативными правовыми актами Смоленской области, муниципальными правовыми актами, а также в иных формах;

2) отказать в удовлетворении жалобы.

5.8. Не позднее дня, следующего за днем принятия решения, заявителю в письменной форме и по желанию заявителя в электронной форме направляется мотивированный ответ о результатах рассмотрения жалобы.

5.9. В случае признания жалобы подлежащей удовлетворению в ответе заявителю дается информация о действиях, осуществляемых органом, предоставляющим муниципальную услугу, МФЦ, в целях незамедлительного устранения выявленных нарушений при оказании муниципальной услуги, а также приносятся извинения за доставленные неудобства и указывается информация о дальнейших действиях, которые необходимо совершить заявителю в целях получения муниципальной услуги.

5.10. В случае признания жалобы, не подлежащей удовлетворению, в ответе заявителю даются аргументированные разъяснения о причинах принятого решения, а также информация о порядке обжалования принятого решения.

5.11. В случае установления в ходе или по результатам рассмотрения жалобы признаков состава административного правонарушения или преступления должностное лицо, работник, наделенные полномочиями по рассмотрению жалоб, незамедлительно направляют имеющиеся материалы в органы прокуратуры.

5.12. Заявители вправе обжаловать решения, принятые в ходе предоставления муниципальной услуги, действия (бездействие) должностных лиц органов местного самоуправления, предоставляющих муниципальную услугу, в судебном порядке.»



1.2.7. Приложение № 4 к Административному регламенту признать утратившим силу.

2. Комитету по местному самоуправлению Администрации города Смоленска:

2.1. Внести соответствующие изменения в Перечень муниципальных услуг, предоставляемых на территории города Смоленска.

2.2. Внести соответствующие изменения в Перечень государственных и муниципальных услуг, предоставление которых посредством комплексного запроса не осуществляется в многофункциональном центре предоставления государственных и муниципальных услуг населению в городе Смоленске.

2.3. Внести соответствующие изменения в Перечень государственных и муниципальных услуг, предоставление которых организуется в многофункциональном центре предоставления государственных и муниципальных услуг населению в городе Смоленске.

2.4. Внести соответствующие изменения в Перечень услуг с элементами межведомственного и межуровневого взаимодействия, предоставляемых на территории города Смоленска.

3. Управлению имущественных, земельных и жилищных отношений Администрации города Смоленска в течение трех календарных дней после принятия настоящего постановления обеспечить предоставление текста Административного регламента в комитет по информационным ресурсам и телекоммуникациям Администрации города Смоленска для последующего размещения на официальном сайте Администрации города Смоленска, в региональной государственной информационной системе «Реестр государственных и муниципальных услуг (функций) Смоленской области», в комитет по информационной политике Администрации города Смоленска для последующего опубликования в средствах массовой информации, а также размещение в местах предоставления муниципальной услуги.

4. Комитету по информационной политике Администрации города Смоленска опубликовать настоящее постановление в средствах массовой информации.

5. Комитету по информационным ресурсам и телекоммуникациям Администрации города Смоленска:

5.1. Разместить настоящее постановление на официальном сайте Администрации города Смоленска.

5.2. Внести соответствующие изменения в Реестр государственных и муниципальных услуг (функций) Смоленской области.

И.о. Главы города Смоленска

А.В. ПАРХОМЕНКО

ГЛАВА ГОРОДА СМОЛЕНСКА  
**ПОСТАНОВЛЕНИЕ**

от 14.02.2020 № 18

**О назначении публичных слушаний по проекту внесения изменений в проект планировки и проект межевания территории застроенных и подлежащих застройке территорий в городе Смоленске в границах улицы Молодежной – улицы Аптечной – улицы Крупской – Рославльского шоссе – поселка Тихвинка – земельного участка под Федеральным центром травматологии, ортопедии и эндопротезирования – проспекта Строителей – по границам земельных участков гаражно-строительных кооперативов**

Руководствуясь Градостроительным кодексом Российской Федерации, Федеральным законом от 06.10.2003 № 131-ФЗ «Об общих принципах организации местного самоуправления в Российской Федерации», Уставом города Смоленска, Порядком проведения публичных слушаний, общественных обсуждений и опросов граждан в городе Смоленске, утвержденным решением 24-й сессии Смоленского городского Совета III созыва от 28.02.2006 № 237,

п о с т а н о в л я ю:

1. Назначить проведение публичных слушаний по проекту внесения изменений в проект планировки и проект межевания территории застроенных и подлежащих застройке территорий в городе Смоленске в границах улицы Молодежной – улицы Аптечной – улицы Крупской – Рославльского шоссе – поселка Тихвинка – земельного участка под Федеральным центром травматологии, ортопедии и эндопротезирования – проспекта Строителей – по границам земельных участков гаражно-строительных кооперативов, утвержденные постановлением Администрации города Смоленска от 28.05.2019 № 1345-адм «Об утверждении проекта планировки и проекта межевания территории застроенных и подлежащих застройке территорий в городе Смоленске в границах улицы Молодежной – улицы Аптечной – улицы Крупской – Рославльского шоссе – поселка Тихвинка – земельного участка под Федеральным центром травматологии, ортопедии и эндопротезирования – проспекта Строителей – по границам земельных участков гаражно-строительных кооперативов» (далее – публичные слушания).

2. Срок проведения публичных слушаний со дня оповещения жителей города Смоленска об их проведении до дня опубликования заключения о результатах публичных слушаний не может быть менее одного месяца и более трех месяцев.

3. Оповещение о начале публичных слушаний не позднее чем за семь дней до дня размещения на официальном сайте Администрации города Смоленска проекта, подлежащего рассмотрению на публичных слушаниях, подлежит опубликованию в газете «Смоленские городские известия».

4. Участниками публичных слушаний являются граждане, постоянно проживающие в пределах территории, ограниченной улицей Молодежной – улицей Аптечной – улицей Крупской – Рославльским шоссе – поселком Тихвинка – земельным участком под Федеральным центром травматологии, ортопедии и эндопротезирования – проспектом Строителей – по границам земельных участков гаражно-строительных кооперативов, правообладатели находящихся в границах этой



территории земельных участков и (или) расположенных на них объектов капитального строительства, а также правообладатели помещений, являющихся частью указанных объектов капитального строительства.

5. Собрание участников публичных слушаний провести 12 марта 2020 года в 15 часов 00 минут в конференц-зале Администрации города Смоленска по адресу: Российская Федерация, Смоленская область, город Смоленск, улица Октябрьской Революции, дом 1/2.

6. Организацию, проведение, финансирование расходов по подготовке и проведению публичных слушаний возложить на Администрацию города Смоленска.

7. Комитету по информационной политике Администрации города Смоленска опубликовать настоящее постановление в средствах массовой информации в течение 5 дней со дня его принятия.

8. Комитету по информационным ресурсам и телекоммуникациям Администрации города Смоленска разместить настоящее постановление на официальном сайте Администрации города Смоленска в течение 5 дней со дня его принятия.

И.о. Главы города Смоленска

А.В. ПАРХОМЕНКО

ГЛАВА ГОРОДА СМОЛЕНСКА  
**ПОСТАНОВЛЕНИЕ**

от 14.02.2020 № 19

**О назначении публичных слушаний по проекту внесения изменений в проект планировки территории под малоэтажную комплексную застройку в районе поселка Анастасино города Смоленска в новых границах**

В соответствии с Градостроительным кодексом Российской Федерации, Федеральным законом от 06.10.2003 № 131-ФЗ «Об общих принципах организации местного самоуправления в Российской Федерации», Порядком проведения публичных слушаний, общественных обсуждений и опросов граждан в городе Смоленске, утвержденным решением 24-й сессии Смоленского городского Совета III созыва от 28.02.2006 № 237, руководствуясь Уставом города Смоленска,

п о с т а н о в л я ю:

1. Назначить проведение публичных слушаний по проекту внесения изменений в проект планировки территории под малоэтажную комплексную застройку в районе поселка Анастасино города Смоленска в новых границах (далее – публичные слушания).

2. Срок проведения публичных слушаний со дня оповещения жителей города Смоленска об их проведении до дня опубликования заключения о результатах публичных слушаний не может быть менее одного месяца и более трех месяцев.

3. Оповещение о начале публичных слушаний не позднее чем за семь дней до дня размещения на официальном сайте Администрации города Смоленска проекта, подлежащего рассмотрению на публичных слушаниях, подлежит опубликованию в газете «Смоленские городские известия».

4. Участниками публичных слушаний являются граждане, постоянно проживающие в пределах территории в городе Смоленске в районе поселка Анастасино, правообладатели находящихся в границах этой территории земельных участков и (или) расположенных на них объектов капитального строительства, а также правообладатели помещений, являющихся частью указанных объектов капитального строительства.

5. Собрание участников публичных слушаний провести 11 марта 2020 года в 15 часов 00 минут в конференц-зале Администрации города Смоленска по адресу: Российская Федерация, Смоленская область, город Смоленск, улица Октябрьской Революции, дом 1/2.

6. Организацию, проведение, финансирование расходов по подготовке и проведению публичных слушаний возложить на Администрацию города Смоленска.

7. Комитету по информационной политике Администрации города Смоленска опубликовать настоящее постановление в средствах массовой информации в течение пяти дней со дня его принятия.

8. Комитету по информационным ресурсам и телекоммуникациям Администрации города Смоленска разместить настоящее постановление на официальном сайте Администрации города Смоленска в течение пяти дней со дня его принятия.

И.о. Главы города Смоленска

А.В. ПАРХОМЕНКО



ГЛАВА ГОРОДА СМОЛЕНСКА  
**ПОСТАНОВЛЕНИЕ**

от 14.02.2020 № 20

**О назначении публичных слушаний по проекту постановления Главы города Смоленска «О предоставлении разрешения на отклонение от предельных параметров разрешенного строительства, реконструкции объекта капитального строительства «Многоквартирный жилой дом по улице Энгельса»**

В соответствии с Градостроительным кодексом Российской Федерации, Федеральным законом от 06.10.2003 № 131-ФЗ «Об общих принципах организации местного самоуправления в Российской Федерации», Порядком проведения публичных слушаний, общественных обсуждений и опросов граждан в городе Смоленске, утвержденным решением 24-й сессии Смоленского городского Совета III созыва от 28.02.2006 № 237, руководствуясь Уставом города Смоленска,

п о с т а н о в л я ю:

1. Назначить проведение публичных слушаний по проекту постановления Главы города Смоленска «О предоставлении разрешения на отклонение от предельных параметров разрешенного строительства, реконструкции объекта капитального строительства «Многоквартирный жилой дом по улице Энгельса» (приложение).

2. Срок проведения публичных слушаний со дня оповещения жителей города Смоленска об их проведении до дня опубликования заключения о результатах публичных слушаний не может быть более одного месяца.

3. Оповещение о начале публичных слушаний не позднее чем за семь дней до дня размещения на официальном сайте Администрации города Смоленска проекта, подлежащего рассмотрению на публичных слушаниях, подлежит опубликованию в газете «Смоленские городские известия».

4. Участниками публичных слушаний являются граждане, постоянно проживающие в пределах территориальной зоны Ж4 (зона застройки жилыми домами смешанной этажности, с включением объектов социально-культурного и коммунально-бытового назначения, связанных с проживанием граждан, а также объектов инженерной инфраструктуры), в границах которой расположен объект капитального строительства, правообладатели находящихся в границах этой территориальной зоны земельных участков и (или) расположенных на них объектов капитального строительства, граждане, постоянно проживающие в границах земельных участков, прилегающих к земельному участку с кадастровым номером 67:27:0031935:270, правообладатели таких земельных участков или расположенных на них объектов капитального строительства, правообладатели помещений, являющихся частью таких объектов.

5. Собрание участников публичных слушаний провести 9 марта 2020 года в 15 часов 00 минут в конференц-зале Администрации города Смоленска по адресу: Российская Федерация, Смоленская область, город Смоленск, улица Октябрьской Революции, дом 1/2.

6. Организацию и проведение публичных слушаний возложить на комиссию по землепользованию и застройке города Смоленска, утвержденную постановлением Главы города Смоленска от 20.08.2007 № 451 «О комиссии по землепользованию и застройке города Смоленска».

7. Расходы, связанные с организацией и проведением публичных слушаний по проекту поста-

новления Главы города Смоленска «О предоставлении разрешения на отклонение от предельных параметров разрешенного строительства, реконструкции объекта капитального строительства «Многоквартирный жилой дом по улице Энгельса», несет общество с ограниченной ответственностью «Строительная группа «Атриум», заинтересованное в предоставлении такого разрешения.

8. Комитету по информационной политике Администрации города Смоленска опубликовать настоящее постановление в средствах массовой информации в течение пяти дней со дня его принятия.

9. Комитету по информационным ресурсам и телекоммуникациям Администрации города Смоленска разместить настоящее постановление на официальном сайте Администрации города Смоленска в течение пяти дней со дня его принятия.

И.о. Главы города Смоленска

А.В. ПАРХОМЕНКО



Приложение  
к постановлению Главы  
города Смоленска  
от 14.02.2020 № 20

проект

## ГЛАВА ГОРОДА СМОЛЕНСКА

### ПОСТАНОВЛЕНИЕ

#### **О предоставлении разрешения на отклонение от предельных параметров разрешенного строительства, реконструкции объекта капитального строительства «Многоквартирный жилой дом по улице Энгельса»**

В соответствии с Градостроительным кодексом Российской Федерации, Федеральным законом от 06.10.2003 № 131-ФЗ «Об общих принципах организации местного самоуправления в Российской Федерации», принимая во внимание протокол публичных слушаний от \_\_\_\_\_ № \_\_\_\_, рекомендации от \_\_\_\_\_, подготовленные комиссией по землепользованию и застройке города Смоленска на основании заключения о результатах публичных слушаний от \_\_\_\_\_, руководствуясь Уставом города Смоленска,

п о с т а н о в л я ю:

1. Предоставить разрешение на отклонение от предельных параметров разрешенного строительства, реконструкции объекта капитального строительства «Многоквартирный жилой дом по улице Энгельса», расположенного на земельном участке с кадастровым номером 67:27:0031935:270 по адресу: Российская Федерация, Смоленская область, город Смоленск, улица Энгельса, в территориальной зоне Ж4 (зона застройки жилыми домами смешанной этажности, с включением объектов социально-культурного и коммунально-бытового назначения, связанных с проживанием граждан, а также объектов инженерной инфраструктуры), в том числе:

1.1. Разрешить отклонение от предельных параметров разрешенного строительства, установленных Правилами землепользования и застройки города Смоленска, в части увеличения коэффициента использования территории с 1,7 до 2,7.

1.2. Разрешить отклонение от предельных параметров разрешенного строительства, установленных Правилами землепользования и застройки города Смоленска, в части уменьшения минимально допустимой площади озелененной территории земельного участка с 1950 кв. м до 500 кв. м.

1.3. Разрешить отклонение от предельных параметров разрешенного строительства, установленных Правилами землепользования и застройки города Смоленска, в части уменьшения минимального количества машино-мест для хранения индивидуального автотранспорта на территории земельного участка с 106 машино-мест до 53 машино-мест.

2. Комитету по информационной политике Администрации города Смоленска опубликовать настоящее постановление в средствах массовой информации.

3. Комитету по информационным ресурсам и телекоммуникациям Администрации города Смоленска разместить настоящее постановление на официальном сайте Администрации города Смоленска.

И.о. Главы города Смоленска

А.В. ПАРХОМЕНКО



ГЛАВА ГОРОДА СМОЛЕНСКА  
**ПОСТАНОВЛЕНИЕ**

от 14.02.2020 № 21

**О назначении публичных слушаний по проекту внесения изменений в проект планировки территории под малоэтажную комплексную застройку в районе поселка Подснежники в городе Смоленске в новых границах**

В соответствии с Градостроительным кодексом Российской Федерации, Федеральным законом от 06.10.2003 № 131-ФЗ «Об общих принципах организации местного самоуправления в Российской Федерации», Порядком проведения публичных слушаний, общественных обсуждений и опросов граждан в городе Смоленске, утвержденным решением 24-й сессии Смоленского городского Совета III созыва от 28.02.2006 № 237, руководствуясь Уставом города Смоленска,

п о с т а н о в л я ю:

1. Назначить проведение публичных слушаний по проекту внесения изменений в проект планировки территории под малоэтажную комплексную застройку в районе поселка Подснежники в городе Смоленске в новых границах (далее – публичные слушания).

2. Срок проведения публичных слушаний со дня оповещения жителей города Смоленска об их проведении до дня опубликования заключения о результатах публичных слушаний не может быть менее одного месяца и более трех месяцев.

3. Оповещение о начале публичных слушаний не позднее чем за семь дней до дня размещения на официальном сайте Администрации города Смоленска проекта, подлежащего рассмотрению на публичных слушаниях, подлежит опубликованию в газете «Смоленские городские известия».

4. Участниками публичных слушаний являются граждане, постоянно проживающие в пределах территории в городе Смоленске в районе поселка

Подснежники, правообладатели находящихся в границах этой территории земельных участков и (или) расположенных на них объектов капитального строительства, а также правообладатели помещений, являющихся частью указанных объектов капитального строительства.

5. Собрание участников публичных слушаний провести 2 апреля 2020 года в 15 часов 00 минут в конференц-зале Администрации города Смоленска по адресу: Российская Федерация, Смоленская область, город Смоленск, улица Октябрьской Революции, дом 1/2.

6. Организацию, проведение, финансирование расходов по подготовке и проведению публичных слушаний возложить на Администрацию города Смоленска.

7. Комитету по информационной политике Администрации города Смоленска опубликовать настоящее постановление в средствах массовой информации в течение пяти дней со дня его принятия.

8. Комитету по информационным ресурсам и телекоммуникациям Администрации города Смоленска разместить настоящее постановление на официальном сайте Администрации города Смоленска в течение пяти дней со дня его принятия.

И.о. Главы города Смоленска

А.В. ПАРХОМЕНКО





**ОФИЦИАЛЬНО**

## **ОПОВЕЩЕНИЕ**

**о начале публичных слушаний по проекту внесения изменений в проект планировки и проект межевания территории застроенных и подлежащих застройке территорий в городе Смоленске в границах улицы Молодежной – улицы Аптечной – улицы Крупской – Рославльского шоссе – поселка Тихвинка – земельного участка под Федеральным центром травматологии, ортопедии и эндопротезирования – проспекта Строителей – по границам земельных участков гаражностроительных кооперативов (далее – проект)**

Перечень информационных материалов к рассматриваемому проекту:

1. Проект планировки территории.
2. Проект межевания территории.

Информационные материалы к проекту будут размещены на официальном сайте Администрации города Смоленска: [www.smoladmin.ru](http://www.smoladmin.ru) – с 25 февраля 2020 года.

Срок проведения публичных слушаний: с 17 февраля 2020 года по 20 марта 2020 года.

Собрание участников публичных слушаний будет проведено 12 марта 2020 года в 15.00 по адресу: Российская Федерация, Смоленская область, город Смоленск, улица Октябрьской Революции, дом 1/2, конференц-зал.

Срок регистрации участников публичных слушаний: 12 марта 2020 года с 14.00 до 15.00.

С документацией по подготовке и проведению публичных слушаний можно будет ознакомиться на экспозициях по следующим адресам:

- Российская Федерация, Смоленская область, город Смоленск, улица Октябрьской Революции, дом 1/2 (Администрация города Смоленска) – с 25 февраля 2020 года;
- Российская Федерация, Смоленская область, город Смоленск, улица Маршала Конева, дом 28е (Администрация Промышленного района города Смоленска) – с 25 февраля 2020 года.

Срок проведения экспозиций: с 25 февраля 2020 года по 12 марта 2020 года.

Дни и часы, в которые возможно посещение экспозиций: понедельник с 14.00 до 18.00, среда, четверг с 9.00 до 13.00 (Администрация города Смоленска), понедельник – четверг с 9.00 до 13.00 и с 14.00 до 18.00 (Администрация Промышленного района города Смоленска).

Консультацию по размещенным на экспозициях информационным материалам можно получить по телефону: 38-08-47 с 9.00 до 13.00 и с 14.00 до 18.00, понедельник – четверг.

Предложения и замечания по проекту можно подавать в срок по 12 марта 2020 года:

- 1) в письменной или устной форме в ходе проведения собрания участников публичных слушаний;
- 2) в письменной форме по адресу: г. Смоленск, ул. Дзержинского, д. 8;
- 3) в электронной форме через интернет-приемную Администрации города Смоленска (официальный сайт Администрации города Смоленска, раздел «Гостям и жителям» – «Обращения граждан» – «Интернет-приемная»);
- 4) посредством записи в журнале учета посетителей экспозиций проекта, подлежащего рассмотрению на публичных слушаниях.

Участники публичных слушаний при внесении замечаний и предложений в целях идентификации представляют сведения о себе (фамилию, имя, отчество (при наличии), дату рождения,



адрес места жительства (регистрации) – для физических лиц; наименование, основной государственный регистрационный номер, место нахождения и адрес – для юридических лиц) с приложением копий документов, подтверждающих такие сведения.

Участники публичных слушаний, являющиеся правообладателями соответствующих земельных участков и (или) расположенных на них объектов капитального строительства и (или) помещений, являющихся частью указанных объектов капитального строительства, также представляют сведения соответственно о таких земельных участках, объектах капитального строительства, помещениях, являющихся частью указанных объектов капитального строительства, из Единого государственного реестра недвижимости и иные документы, устанавливающие или удостоверяющие их права на такие земельные участки, объекты капитального строительства, помещения, являющиеся частью указанных объектов капитального строительства.

Порядок проведения публичных слушаний, общественных обсуждений определен в решении Смоленского городского Совета от 28.02.2006 № 237 «Об утверждении Порядка проведения публичных слушаний, общественных обсуждений и опросов граждан в городе Смоленске».

Заместитель Главы города Смоленска – начальник  
Управления архитектуры и градостроительства  
Администрации города Смоленска – главный  
архитектор – председатель комиссии по подготовке и  
проведению публичных слушаний по рассмотрению  
документации по планировке и межеванию  
застроенных и подлежащих застройке территорий в  
городе Смоленске

Н.Б. ВАСНЕЦОВ

## ОПОВЕЩЕНИЕ

### **о начале публичных слушаний по проекту планировки и проекту межевания застроенных и подлежащих застройке территорий в городе Смоленске в границах улицы Рыленкова – ГСК «Брилевский» – ГСК «Статус» – по границам СТ «Рубин» и СНТ «Дружба» (далее – проект)**

Перечень информационных материалов к рассматриваемым проектам:

- 1) утверждаемая часть проекта планировки;
- 2) материалы по обоснованию проекта планировки;
- 3) утверждаемая часть проекта межевания территории;
- 4) материалы по обоснованию проекта межевания.

Информационные материалы к проектам будут размещены на официальном сайте Администрации города Смоленска: [www.smoladmin.ru](http://www.smoladmin.ru) в разделе «Гостям и жителям – Публичные слушания» – с 26 февраля 2020 года.

Срок проведения публичных слушаний: с 17 февраля 2020 года по 25 марта 2020 года.

Собрание участников публичных слушаний будет проведено 17 марта 2020 года в 15.00 по адресу: Российская Федерация, Смоленская область, город Смоленск, улица Октябрьской Революции, дом 1/2, конференц-зал.

Срок регистрации участников публичных слушаний: 17 марта 2020 года с 14.00 до 15.00.

Экспозиции к проекту проводятся по следующим адресам:

– Российская Федерация, Смоленская область, город Смоленск, улица Октябрьской Революции, дом 1/2 (Администрация города Смоленска) – с 26 февраля 2020 года;

– Российская Федерация, Смоленская область, город Смоленск, улица Маршала Конева, дом 28е (Администрация Промышленного района города Смоленска) – с 26 февраля 2020 года.

Срок проведения экспозиций: с 26 февраля 2020 года по 17 марта 2020 года.

Дни и часы, в которые возможно посещение экспозиций: понедельник с 14.00 до 18.00, среда, четверг с 9.00 до 13.00 (Администрация города Смоленска), понедельник – четверг с 9.00 до 13.00 и с 14.00 до 18.00 (Администрация Промышленного района города Смоленска).

Консультацию по размещенным на экспозициях информационным материалам можно получить по телефону: 38-08-47 с 9.00 до 13.00 и с 14.00 до 18.00, понедельник – четверг.

Предложения и замечания по проекту можно подавать в срок по 17 марта 2020 года:

1) в письменной или устной форме в ходе проведения собрания участников публичных слушаний;

2) в письменной форме по адресу: г. Смоленск, ул. Дзержинского, д. 8;

3) в электронной форме через интернет-приемную Администрации города Смоленска (официальный сайт Администрации города Смоленска, раздел «Гостям и жителям» – «Обращения граждан» – «Интернет-приемная»);

4) посредством записи в журнале учета посетителей экспозиций проекта, подлежащего рассмотрению на публичных слушаниях.

Участниками публичных слушаний являются граждане, постоянно проживающие в пределах территории, ограниченной улицей Рыленкова – ГСК «Брилевский» – ГСК «Статус» – по границам СТ «Рубин» и СНТ «Дружба», правообладатели находящихся в границах этой территории земельных участков и (или) расположенных на них объектов капитального строительства, а также правообладатели помещений, являющихся частью указанных объектов капитального строительства.

Участники публичных слушаний при внесении замечаний и предложений в целях иденти-

фикации представляют сведения о себе (фамилию, имя, отчество (при наличии), дату рождения, адрес места жительства (регистрации) – для физических лиц; наименование, основной государственный регистрационный номер, место нахождения и адрес – для юридических лиц) с приложением копий документов, подтверждающих такие сведения.

Участники публичных слушаний, являющиеся правообладателями соответствующих земельных участков и (или) расположенных на них объектов капитального строительства и (или) помещений, являющихся частью указанных объектов капитального строительства, также представляют сведения соответственно о таких земельных участках, объектах капитального строительства, помещениях, являющихся частью указанных объектов капитального строительства, из Единого государственного реестра недвижимости и иные документы, устанавливающие или удостоверяющие их права на такие земельные участки, объекты капитального строительства, помещения, являющиеся частью указанных объектов капитального строительства.

Порядок проведения публичных слушаний, общественных обсуждений определен в решении Смоленского городского Совета от 28.02.2006 № 237 «Об утверждении Порядка проведения публичных слушаний, общественных обсуждений и опросов граждан в городе Смоленске».

Заместитель Главы города Смоленска – начальник  
Управления архитектуры и градостроительства  
Администрации города Смоленска – главный архитектор  
– председатель комиссии по подготовке и проведению  
публичных слушаний по рассмотрению документации  
по планировке и межеванию застроенных и подлежащих  
застройке территорий в городе Смоленске

Н.Б. ВАСНЕЦОВ

## ОПОВЕЩЕНИЕ

### **о начале публичных слушаний по проекту планировки и проекту межевания застроенных и подлежащих застройке территорий в городе Смоленске в границах проспекта Гагарина – улицы 2-я Киевская – до пересечения с улицей Марии Октябрьской – вдоль реки Ясенной (далее – проект)**

Перечень информационных материалов к рассматриваемым проектам:

- 1) проект планировки территории;
- 2) материалы по обоснованию проекта планировки;
- 3) проект межевания территории.

Информационные материалы к проектам будут размещены на официальном сайте Администрации города Смоленска: [www.smoladmin.ru](http://www.smoladmin.ru) в разделе «Гостям и жителям – Публичные слушания» – с 26 февраля 2020 года.

Срок проведения публичных слушаний: с 17 февраля 2020 года по 31 марта 2020 года.

Собрание участников публичных слушаний будет проведено 23 марта 2020 года в 15.00 по адресу: Российская Федерация, Смоленская область, город Смоленск, улица Октябрьской Революции, дом 1/2, конференц-зал.

Срок регистрации участников публичных слушаний: 23 марта 2020 года с 14.00 до 15.00.

Экспозиции к проекту проводятся по следующим адресам:

– Российская Федерация, Смоленская область, город Смоленск, улица Октябрьской Революции, дом 1/2 (Администрация города Смоленска) – с 26 февраля 2020 года;

– Российская Федерация, Смоленская область, город Смоленск, улица Маршала Конева, дом 28е (Администрация Промышленного района города Смоленска) – с 26 февраля 2020 года.

Срок проведения экспозиций: с 26 февраля 2020 года по 23 марта 2020 года.

Дни и часы, в которые возможно посещение экспозиций: понедельник с 14.00 до 18.00, среда, четверг с 9.00 до 13.00 (Администрация города Смоленска), понедельник – четверг с 9.00 до 13.00 и с 14.00 до 18.00 (Администрация Промышленного района города Смоленска).

Консультацию по размещенным на экспозициях информационным материалам можно получить по телефону: 38-08-47 с 9.00 до 13.00 и с 14.00 до 18.00, понедельник – четверг.

Предложения и замечания по проекту можно подавать в срок по 23 марта 2020 года:

1) в письменной или устной форме в ходе проведения собрания участников публичных слушаний;

2) в письменной форме по адресу: г. Смоленск, ул. Дзержинского, д. 8;

3) в электронной форме через интернет-приемную Администрации города Смоленска (официальный сайт Администрации города Смоленска, раздел «Гостям и жителям» – «Обращения граждан» – «Интернет-приемная»);

4) посредством записи в журнале учета посетителей экспозиций проекта, подлежащего рассмотрению на публичных слушаниях.

Участниками публичных слушаний являются граждане, постоянно проживающие в пределах территории, ограниченной проспектом Гагарина – улицей 2-я Киевская – до пересечения с улицей Марии Октябрьской – вдоль реки Ясенной, правообладатели находящихся в границах этой территории земельных участков и (или) расположенных на них объектов капитального строительства, а также правообладатели помещений, являющихся частью указанных объектов капитального строительства.

Участники публичных слушаний при внесении замечаний и предложений в целях идентификации представляют сведения о себе (фамилию, имя, отчество (при наличии), дату рождения, адрес места жительства (регистрации) – для физических лиц; наименование, основной государственный регистрационный номер, место нахождения и адрес – для юридических лиц) с приложением копий документов, подтверждающих такие сведения.

Участники публичных слушаний, являющиеся правообладателями соответствующих земельных участков и (или) расположенных на них объектов капитального строительства и (или) помещений, являющихся частью указанных объектов капитального строительства, также представляют сведения соответственно о таких земельных участках, объектах капитального строительства, помещениях, являющихся частью указанных объектов капитального строительства, из Единого государственного реестра недвижимости и иные документы, устанавливающие или удостоверяющие их права на такие земельные участки, объекты капитального строительства, помещения, являющиеся частью указанных объектов капитального строительства.

Порядок проведения публичных слушаний, общественных обсуждений определен в решении Смоленского городского Совета от 28.02.2006 № 237 «Об утверждении Порядка проведения публичных слушаний, общественных обсуждений и опросов граждан в городе Смоленске».

Заместитель Главы города Смоленска – начальник  
Управления архитектуры и градостроительства  
Администрации города Смоленска – главный архитектор  
– председатель комиссии по подготовке и проведению  
публичных слушаний по рассмотрению документации  
по планировке и межеванию застроенных и подлежащих  
застройке территорий в городе Смоленске

Н.Б. ВАСНЕЦОВ

## ОПОВЕЩЕНИЕ

### о начале публичных слушаний по проекту внесения изменений в проект планировки и межевания застроенных территорий в городе Смоленске в границах 1-го Краснинского переулка – улицы Николаева – улицы Черняховского – улицы Кирова (далее – проект)

Перечень информационных материалов к рассматриваемому проекту:

1. Проект планировки территории.
2. Проект межевания территории.

Информационные материалы к проекту будут размещены на официальном сайте Администрации города Смоленска: [www.smoladmin.ru](http://www.smoladmin.ru) – с 25 февраля 2020 года.

Срок проведения публичных слушаний: с 17 февраля 2020 года по 20 марта 2020 года.

Собрание участников публичных слушаний будет проведено 10 марта 2020 года в 15.00 по адресу: Российская Федерация, Смоленская область, город Смоленск, улица Октябрьской Революции, дом 1/2, конференц-зал.

Срок регистрации участников публичных слушаний: 10 марта 2020 года с 14.00 до 15.00.

С документацией по подготовке и проведению публичных слушаний можно будет ознакомиться на экспозициях по следующим адресам:

- Российская Федерация, Смоленская область, город Смоленск, улица Октябрьской Революции, дом 1/2 (Администрация города Смоленска) – с 25 февраля 2020 года;
- Российская Федерация, Смоленская область, город Смоленск, улица Карла Маркса, дом 14 (Администрация Ленинского района города Смоленска) – с 25 февраля 2020 года.

Срок проведения экспозиций: с 25 февраля 2020 года по 10 марта 2020 года.

Дни и часы, в которые возможно посещение экспозиций: понедельник с 14.00 до 18.00, среда, четверг с 9.00 до 13.00 (Администрация города Смоленска), понедельник – четверг с 9.00 до 13.00 и с 14.00 до 18.00 (Администрация Ленинского района города Смоленска).

Консультацию по размещенным на экспозициях информационным материалам можно получить по телефону: 38-08-47 с 9.00 до 13.00 и с 14.00 до 18.00, понедельник – четверг.

Предложения и замечания по проекту можно подавать в срок по 10 марта 2020 года:

- 1) в письменной или устной форме в ходе проведения собрания участников публичных слушаний;
- 2) в письменной форме по адресу: г. Смоленск, ул. Дзержинского, д. 8;
- 3) в электронной форме через интернет-приемную Администрации города Смоленска (официальный сайт Администрации города Смоленска, раздел «Гостям и жителям» – «Обращения граждан» – «Интернет-приемная»);
- 4) посредством записи в журнале учета посетителей экспозиций проекта, подлежащего рассмотрению на публичных слушаниях.

Участники публичных слушаний при внесении замечаний и предложений в целях идентификации представляют сведения о себе (фамилию, имя, отчество (при наличии), дату рождения, адрес места жительства (регистрации) – для физических лиц; наименование, основной государственный регистрационный номер, место нахождения и адрес – для юридических лиц) с приложением копий документов, подтверждающих такие сведения.

Участники публичных слушаний, являющиеся правообладателями соответствующих земельных участков и (или) расположенных на них объектов капитального строительства и (или) помещений, являющихся частью указанных объектов капитального строительства, также представля-



ют сведения соответственно о таких земельных участках, объектах капитального строительства, помещениях, являющихся частью указанных объектов капитального строительства, из Единого государственного реестра недвижимости и иные документы, устанавливающие или удостоверяющие их права на такие земельные участки, объекты капитального строительства, помещения, являющиеся частью указанных объектов капитального строительства.

Порядок проведения публичных слушаний, общественных обсуждений определен в решении Смоленского городского Совета от 28.02.2006 № 237 «Об утверждении Порядка проведения публичных слушаний, общественных обсуждений и опросов граждан в городе Смоленске».

Заместитель Главы города Смоленска – начальник  
Управления архитектуры и градостроительства  
Администрации города Смоленска – главный архитектор  
– председатель комиссии по подготовке и проведению  
публичных слушаний по рассмотрению документации  
по планировке и межеванию застроенных и подлежащих  
застройке территорий в городе Смоленске

Н.Б. ВАСНЕЦОВ



## СОДЕРЖАНИЕ

### ПОСТАНОВЛЕНИЯ Администрации города Смоленска

- от 14.02.2020 № 237-адм** «Об утверждении проекта планировки и проекта межевания территории ориентировочной площадью 78 га в городе Смоленске в границах проспекта Строителей – улицы Рыленкова – улицы Брылевка – улицы Генерала Трошева – по границе земельного участка с кадастровым номером 67:27:0000000:3212 – по границе земельного участка Федерального центра травматологии, ортопедии и эндопротезирования» .....1
- от 14.02.2020 № 266-адм** «О внесении изменений в проект планировки и проект межевания в границах земельного участка с кадастровым номером 67:27:0000000:3212 в городе Смоленске в районе проспекта Строителей – улицы Генерала Трошева» .....32
- от 14.02.2020 № 267-адм** «О внесении изменений в постановление Администрации города Смоленска от 08.08.2011 № 1501-адм «Об утверждении Административного регламента Администрации города Смоленска по предоставлению муниципальной услуги «Включение в состав участников основного мероприятия «Выполнение государственных обязательств по обеспечению жильем категорий граждан, установленных федеральным законодательством» государственной программы Российской Федерации «Обеспечение доступным и комфортным жильем и коммунальными услугами граждан Российской Федерации» .....56

### ПОСТАНОВЛЕНИЯ Главы города Смоленска

- от 14.02.2020 № 18** «О назначении публичных слушаний по проекту внесения изменений в проект планировки и проект межевания территории застроенных и подлежащих застройке территорий в городе Смоленске в границах улицы Молодежной – улицы Аптечной – улицы Крупской – Рославльского шоссе – поселка Тихвинка – земельного участка под Федеральным центром травматологии, ортопедии и эндопротезирования – проспекта Строителей – по границам земельных участков гаражно-строительных кооперативов» .....65
- от 14.02.2020 № 19** «О назначении публичных слушаний по проекту внесения изменений в проект планировки территории под малоэтажную комплексную застройку в районе поселка Анастасино города Смоленска в новых границах» .....67
- от 14.02.2020 № 20** «О назначении публичных слушаний по проекту постановления Главы города Смоленска «О предоставлении разрешения на отклонение от предельных параметров разрешенного строительства, реконструкции объекта капитального строительства «Многоквартирный жилой дом по улице Энгельса» .....68
- от 14.02.2020 № 21** «О назначении публичных слушаний по проекту внесения изменений в проект планировки территории под малоэтажную комплексную застройку в районе поселка Подснежники в городе Смоленске в новых границах» .....71

## ОФИЦИАЛЬНО

ОПОВЕЩЕНИЕ о начале публичных слушаний... ..	72
ОПОВЕЩЕНИЕ о начале публичных слушаний... ..	74
ОПОВЕЩЕНИЕ о начале публичных слушаний... ..	76
ОПОВЕЩЕНИЕ о начале публичных слушаний... ..	78
<i>Список полезных телефонов и адресов организаций</i> .....	82



## Список полезных телефонов и адресов организаций

### Органы власти Смоленской области

#### Губернатор, Администрация Смоленской области:

пл. Ленина, дом 1, Смоленск, 214008; тел.: 38-61-28,38-62-94

#### Смоленская областная Дума:

пл. Ленина, дом 1, Смоленск, 214008; тел. 38-67-00

### Органы местного самоуправления города Смоленска

#### Глава города Смоленска:

ул. Октябрьской революции, дом 1/2, 214000; тел.: 38-19-13

#### Смоленский городской Совет:

ул. Октябрьской революции, дом 1/2, 214000; тел. 38-11-81, факс 35-61-15

Справки о ходе рассмотрения письменных обращений - 35-61-15

#### Администрация города Смоленска:

ул. Октябрьской революции, дом 1/2, 214000; тел.: 38-65-16, 38-69-64

#### Администрация Заднепровского района:

ул. 12 лет Октября, дом 11, Смоленск, 214012; тел.: 27-08-65, 27-11-83

#### Администрация Ленинского района:

ул. Карла Маркса, дом 14, Смоленск, 214000; тел.: 38-32-62, 38-52-31

#### Администрация Промышленного района:

пр-д Маршала Конева, дом 28е, Смоленск, 214019; тел.: 55-61-23, 55-61-94

### Аварийно-диспетчерские службы предприятий ЖКХ

Дежурный диспетчер при Администрации города Смоленска - 32-86-12

ОАО «Жилищник» - 38-15-81, 35-17-94

СМУП «Горводоканал» - 38-18-50, 21-41-19

МУП «Смоленсктеплосеть» - 38-20-47

«Смоленские городские электрические сети» - 31-00-60

ОАО «Смоленскоблгаз» - филиал по г. Смоленску - 04, 104 (с мобильного), 55-58-53

ООО «Смоленсклифт» - 65-87-47

### Органы прокуратуры

*осуществляют в том числе надзор за исполнением законов, соблюдением прав и свобод человека и гражданина федеральными органами исполнительной власти, представительными (законодательными) и исполнительными органами субъектов Российской Федерации, органами местного самоуправления, органами контроля, их должностными лицами, органами управления и руководителями коммерческих и некоммерческих организаций.*

**Прокуратура Заднепровского района:** ул. Дохтурова, дом 2, Смоленск, 214000; тел.: 65-69-29

**Прокуратура Ленинского района:** ул. Багратиона, дом 3, Смоленск, 214004; тел.: 35-31-74

**Прокуратура Промышленного района:** ул. Урицкого, дом 15, Смоленск, 214018; тел.: 52-33-18

### Госжилинспекция

*Главное управление «Государственная жилищная инспекция Смоленской области» (Госжилинспекция) - орган исполнительной власти Смоленской области, осуществляющий функции государственного контроля за использованием и сохранностью жилищного фонда независимо от его формы собственности, а также соответствием жилых помещений и коммунальных услуг установленным требованиям.*

#### Государственная жилищная инспекция Смоленской области

ул. Кловская, д. 13, второй этаж; тел. 20-55-88, факс 65-44-86

### Органы по защите прав потребителей

#### Управление Роспотребнадзора по Смоленской области:

ул. Тенишевой, дом 26, Смоленск, 214018; тел. 38-25-10 (секретарь), тел.: 30-47-93, 30-47-92

#### Региональная Смоленская общественная организация «Общество защиты прав потребителей «Фемида»:

ул. Б. Советская, д. 43, (вход со двора), 2 подъезд, домофон 12, 214000; тел. 38-04-29

Официальное издание Смоленского городского Совета, Главы города Смоленска, Администрации города Смоленска – **«Смоленские городские известия»** - поступает в Российскую книжную палату, Губернатору Смоленской области, Администрации области, депутатам Смоленской областной Думы, Главе города Смоленска, структурным подразделениям Администрации города, Смоленский городской Совет и в иные официальные органы и заинтересованным лицам.

**«Смоленские городские известия» можно бесплатно получить**  
в комитете по информационной политике  
Администрации города Смоленска  
(ул. Октябрьской Революции, д. 1а, каб. 1).

**Ознакомиться** с изданием можно в Смоленской областной универсальной библиотеке им. А.Т. Твардовского (ул. Большая Советская, 25/19, тел. 38-34-95) – отдел краеведения (каб. 25), читальный зал периодики (каб. 31), Центр правовой информации (каб. 33); в Центральной городской библиотеке им. Н.С. Клестова-Ангарского (пр. Строителей, 24) и во всех библиотеках Централизованной библиотечной системы города (тел. 55-70-83).

Электронная версия «Смоленских городских известий» **доступна** на сайтах: [www.smoladmin.ru](http://www.smoladmin.ru), [www.smolsovet.ru](http://www.smolsovet.ru)

Нормативные правовые акты Смоленского городского Совета, опубликованные в «Смоленских городских известиях», **размещаются** в электронных справочных системах «Гарант», «Консультант-Плюс».

